

Frissítések

Frissítések.....	1
Áttekintő.....	3
Nyomtatványkitöltő program Online üzemmód	3
Nyomtatványkitöltő program Offline üzemmód.....	3
Üzemmód beállítása.....	3
Tűzfalak, biztonsági beállítások.....	3
Frissítések funkció a nyomtatványkitöltő program GUI-n	4
A verzió karbantartó panel.....	7
Nyomtatvány- és sűgófrissítések panel, keretrendszer frissítések	8
Új nyomtatványok, és segédletek.....	9
Műveletek.....	10
Szűrés	10
Telepítésre kijelölés	11
Csoportos kijelölés, és visszavonás	12
Nyomtatvány adatok	13
Telepítés	14
Nyomtatványsablonok automatikus frissítése.....	16
Frissítések kötegelt feldolgozása	16
Frissítések telepítése	16
Új összetevők telepítése	17
Tükrözés.....	18
Érintettek.....	18
Tükrözés konfigurációja	18
A tükrözést végző nyomtatványkitöltő program konfigurálása, tükrözési üzemmód	18
A tükör alapján frissítendő program telepítések konfigurálása	19
A keretrendszer frissítés sajátosságai	19
Teendő a keretrendszer frissítés hibájakor.....	19
Tudnivalók	19
Telepítés.....	20

Áttekintő

Jelen dokumentum a Nyomatványkitöltő program 1.2.0 verzióban publikált nyomtatvány, nyomtatvány kitöltési segédlet (továbbiakban sűgő), és keretrendszer verzió karbantartó funkció kézikönyve.

Nyomatványkitöltő program Online üzemmód

Amennyiben számítógépe közvetlen internet kapcsolattal rendelkezik, és kapcsolódni tud a szervezet frissítési szerveréhez, akkor használja az online üzemmódot. Ez a Nyomatványkitöltő program alapértelmezett üzemmódja, külön beállítást nem igényel.

Nyomatványkitöltő program Offline üzemmód

Amennyiben számítógépének nincsen közvetlen internet kapcsolata, vagy bármi okból nem tud üzemszerűen a szervezet frissítési szerveréhez kapcsolódni, akkor használja az offline üzemmódot a verzió karbantartásra.

Az online módban működő Nyomatványkitöltő példány alkalmas a közzétett frissítések és újdonságok teljes körű letöltésére (tükrözésére) a lokális fájlrendszer egy könyvtárába, és a verzió karbantartáshoz szükséges segédállományok kigenerálására a letöltött összetevők vonatkozásában. Egy offline módban üzemelő Nyomatványkitöltő pedig képes rá, hogy az internet helyett egy ilyen tükörképről, fájlrendszerből végezzen el verzió karbantartást.

Ha az Ön munkakörnyezetében ez a megoldás előnyösnek tűnik, akkor olvassa el a „Tükrözés” fejezetet.

Üzemmód beállítása

Ha offline módban akarja a Nyomatványkitöltő-t használni, akkor a Nyomatványkitöltő telepítési könyvtárában található cgf.enyk fájl nyissa meg egy ASCII szövegszerkesztővel, és készítse el a ***mode=offline*** sort. Ügyeljen rá, hogy csupa kisbetűt használjon. Ha a „mode” paraméter nincsen explicit módon megadva, illetve ha meg van adva de, értéke nem „offline”, akkor a Nyomatványkitöltő online módban fog üzemelni. Vegye figyelembe, hogy ez alkalmazás szintű beállítás, ha több felhasználó ugyanazt a Nyomatványkitöltő-t használja, mindegyikük számára közös az üzemmód.

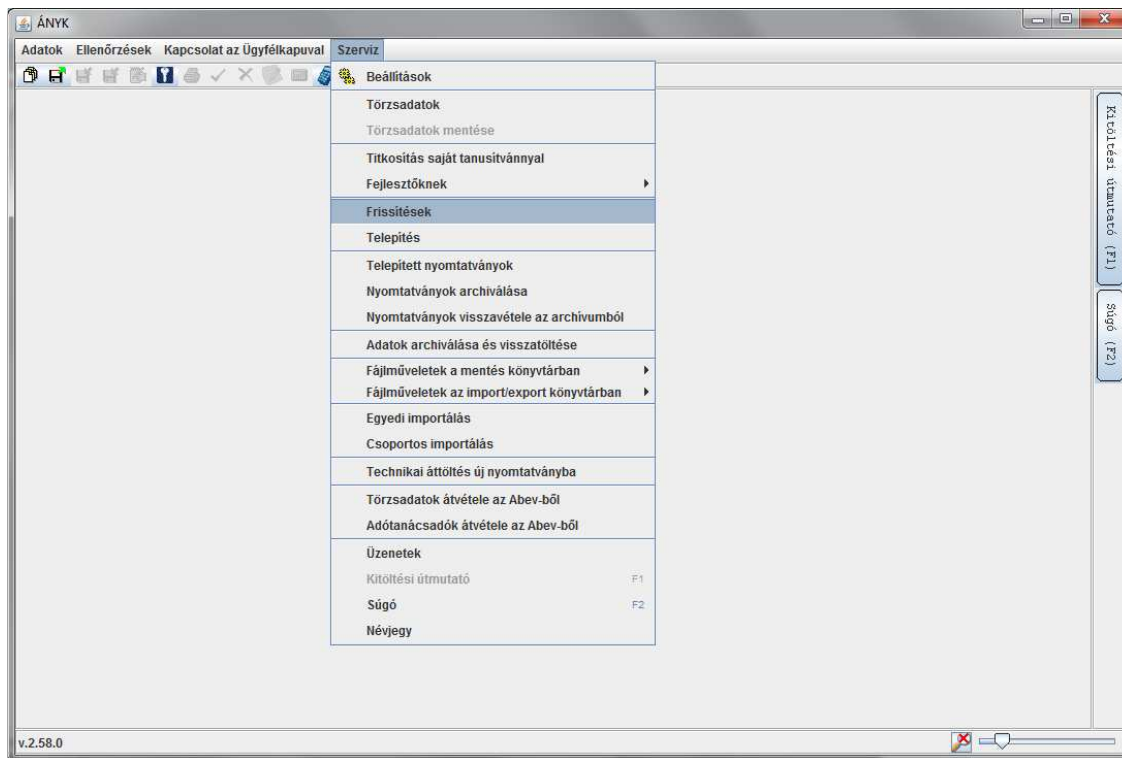
Tűzfalak, biztonsági beállítások

Az Ön gépének egyéni konfigurációja esetleg felülbíráhatja a program feltételezett működési környezetét. Ha tűzfala, vagy operációs rendszere beállításai blokkolnák az online üzemű Nyomatványkitöltő internetes kapcsolódási kísérletét, akkor engedélyezze azt, az alkalmazott biztonsági szoftver kezelési utasításának megfelelő módon.

A verzió karbantartó funkciók használata szempontjából mindegy, hogy az Nyomatványkitöltő online, vagy offline üzemmódban van. Önnek a két különböző üzemi környezetben ugyanúgy kell használni a verzió karbantartó funkciókat. A következő fejezetekben bemutatott használati módok mindkét üzemmódban egyformán érvényesek, ahol eltérés van, azt a kézikönyv külön részletezi.

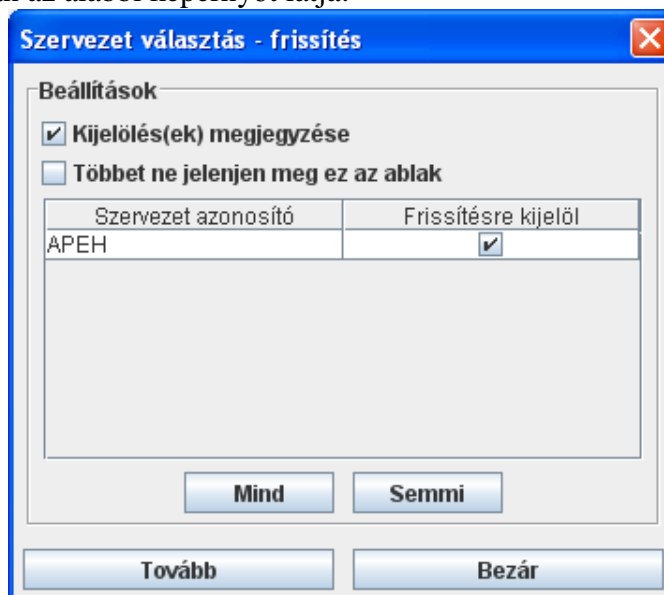
Frissítések funkció a nyomtatványkitöltő program GUI-n

A verzió karbantartás elvégzését támogató frissítések modult a Szerviz főmenü Frissítések menüpontjára kattintva indíthatja el.



A program induláskor indításkor megvizsgálja, hogy elérhető-e olyan nyomtatvány, súgó, vagy keretrendszer verzió, amire az aktuális konfigurációt frissíteni lehet. Ha a program úgy találja, hogy van ilyen, akkor az alsó státuszsorban, a verziószám mellett megjelenik a „frissítések elérhetők” üzenet. Ha ez az üzenetet megjelenik a program indításakor, vagy nem sokkal az indítást követően, akkor a fentebb részletezett módon indítsa el a frissítések funkciót.

A funkció indítása után az alábbi képernyőt látja:



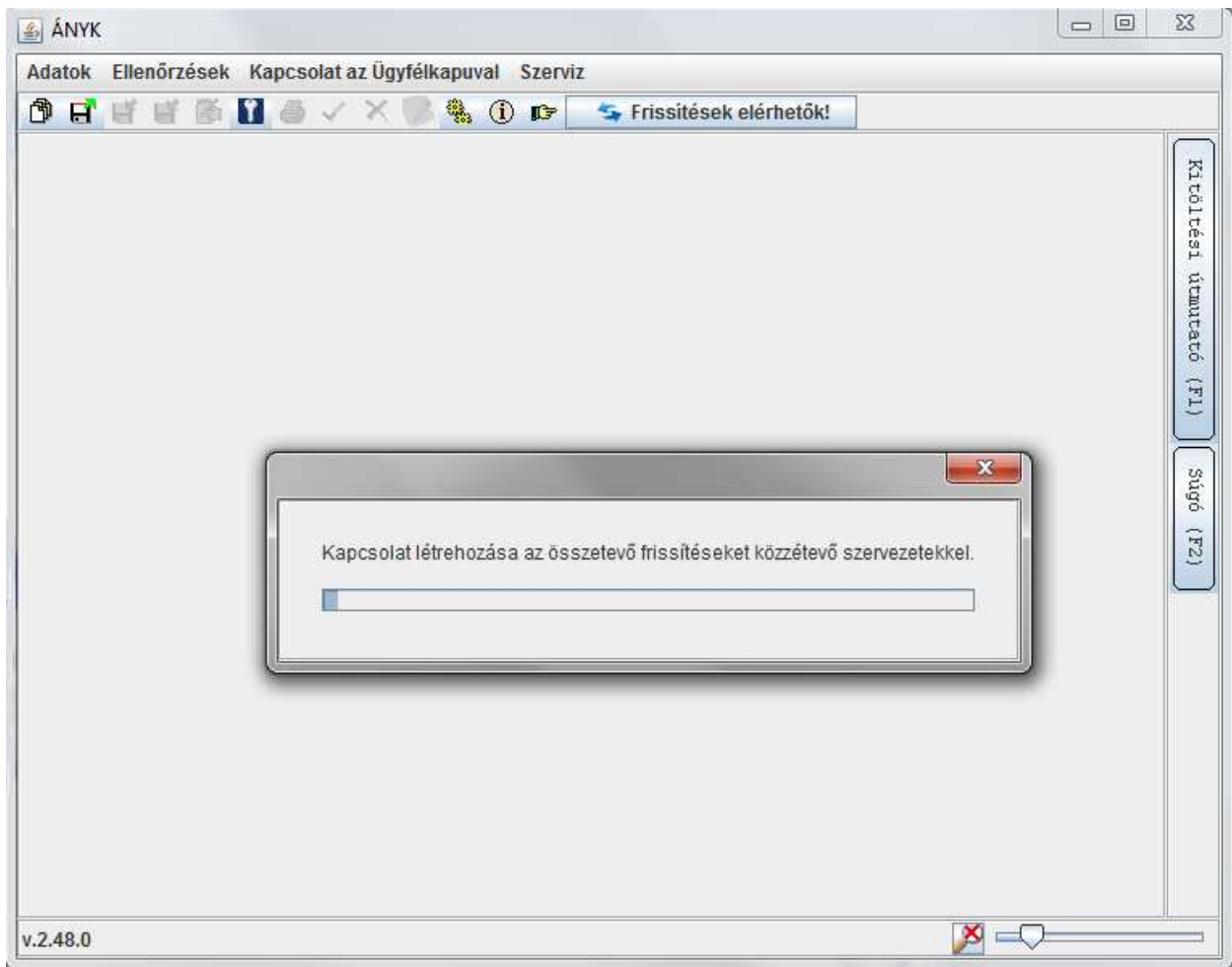
A megjelent ablakban a kitöltő programban telepített szervezetek közül bejelölheti, hogy mely szervezetek nyomtatványait akarja elérni. Alapértelmezésben az összes szervezet be van jelölve. Ez a beállítás tetszés szerint változtatható.

Az ablakban további két beállítási lehetőség van:

- Kijelölés(ek) megjegyzése: A bejelölés hatására a program megjegyzi, hogy mely szervezetek nyomtatványait keresse a következő indításakor.
- Többet ne jelenjen meg ez az ablak: Értelmszerűen a Frissítések következő indításakor nem jelenik meg az ablak. Ez a beállítás bármikor visszaállítható a Szerviz/Beállítások/Frissítés panelon a "Letiltom a Szervezetválasztó dialógusablak megjelenítését" jelölőnégyzet bepipálásának levételével.

The image shows a Windows-style dialog box titled 'Beállítások' (Settings) with a close button in the top right corner. The dialog has five tabs: 'Működés', 'File maszkolás', 'Nyomtatás', 'Csatolmányok', and 'Frissítés'. The 'Frissítés' tab is selected. The main area is divided into two sections: 'Beállítások' (Settings) and 'Proxy beállítások' (Proxy settings). In the 'Beállítások' section, there are two checkboxes: 'Engedélyezem a Nyomtatványsablonok automatikus frissítését' (checked) and 'Letiltom a Szervezetválasztó dialógusablak megjelenítését' (unchecked). The 'Proxy beállítások' section contains a checkbox for 'Csatlakozás proxy kiszolgálón keresztül' (unchecked), followed by 'Hoszt:' and 'Port:' labels with text input fields. Below that is a checkbox for 'Felhasználó azonosítása' (unchecked), followed by 'Felhasználó:' and 'Jelszó:' labels with text input fields. At the bottom of the dialog, there are three buttons: 'Beállítások mentése' (Save settings), 'Módosítások törlése' (Clear changes), and 'OK'.

A Tovább gombra kattintva a következő képernyő jelenik meg:



Amíg ezt az üzenet ablakot a képernyőn látja, addig a program kapcsolódni próbál a frissítési hellyel. Ne zárja be ezt az ablakot, várjon türelemmel. (A programnak legfeljebb 6 perce van a frissítési információk beszerzésére az összes szervezettől. Ha ez alatt az idő alatt nem sikerül, akkor hibáüzenettel tájékoztat)

Online üzemmód a hálózati kapcsolata minőségének, és a szervezet szerverei leterheltségének függvényében ez a kapcsolatfelvétel eltarthat egy ideig. A program legfeljebb fél percig próbálkozik a kapcsolatfelvétellel. Az eltelt idővel arányosan a felirat alatti rész egyre nagyobb része válik kitöltötté, sötétkék színnel. Ha a programnak 30 másodperc alatt sem sikerül kapcsolatot felvenni egy adott szervezet szerverével, akkor Ön erről hibáüzenetet fog kapni. Ebben az esetben próbálkozzon ismét, később.

Offline üzemmód az üzenetablakot valószínűleg látni sem fogja, vagy csak egy rövid időre fog felvillanni, mert ebben az üzemmódban a program a fájlrendszerben levő tükröző könyvtárból fog frissíteni, egy könyvtárral pedig a kapcsolat „azonnal” rendelkezésre áll, vagy nagyon gyorsan, ha osztott helyi hálózati könyvtárról van szó.

A verzió karbantartó panel

Miután a program kapcsolódott a frissítési forráshoz, és megállapította, hogy milyen frissítési lehetőségek és újdonságok érhetőek el, feldobja a verzió karbantartó ablakot.

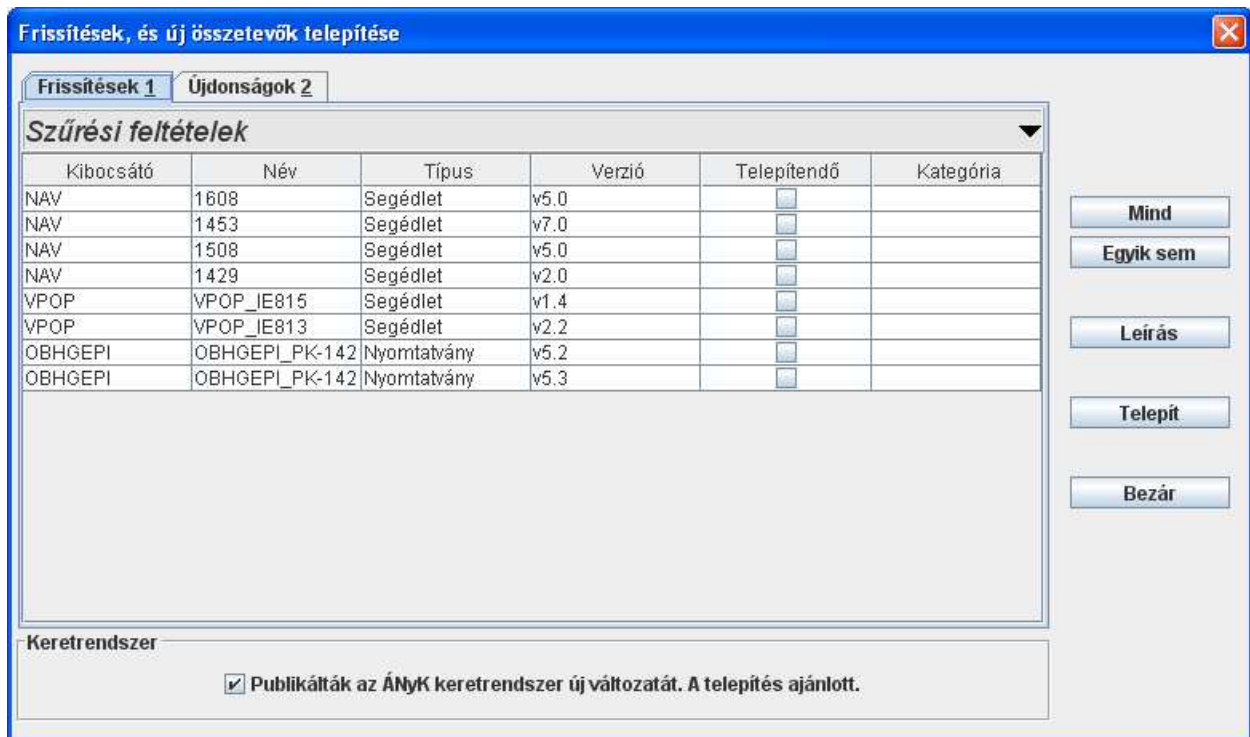
A verzió karbantartás során a következő programösszetevőket különböztetjük meg: nyomtatvány, segédlet, keretrendszer.

A telepíthető nyomtatványokról, és súgókról (programösszetevőkről) táblázatos formában tájékoztat a program. A táblázat egyes oszlopai

OSZLOP	LEÍRÁS
Kibocsátó	a nyomtatványt, vagy súgót közzetevő hatáság rövidneve
Nyomtatvány	a nyomtatvány (súgó) rövidneve
Típus	„Nyomtatvány” – maga a nyomtatvány „Segédlet” – kitöltési útmutató a nyomtatványhoz.
Verzió	Verzióazonosító
Telepítendő	jelölőnégyzet, amit kiválasztva jelölhetjük meg a program számára, mint telepítendő.
Kategória	segítségével csoportosíthatóak a szervezet űrlapjai

A keretrendszer frissíthetőségéről – fontossága miatt - a program külön jelölővel tájékoztat.

Nyomtatvány- és súgófrissítések panel, keretrendszer frissítések

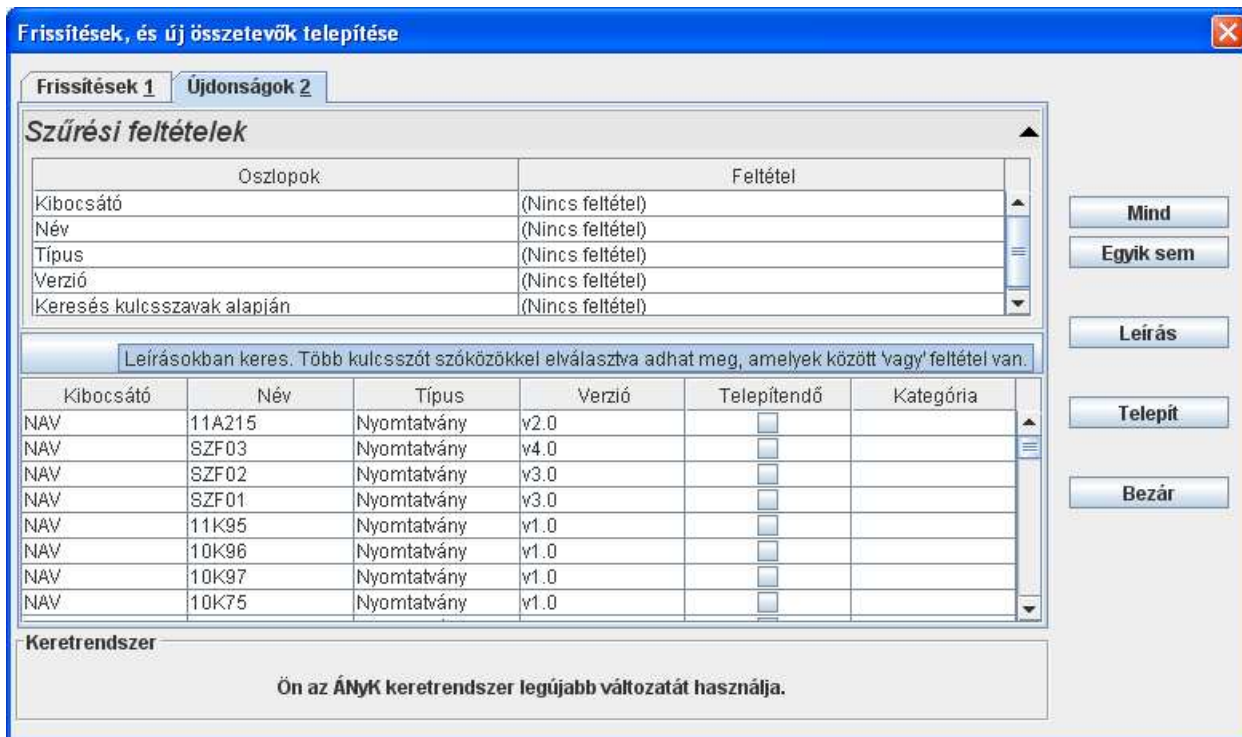


A „Frissítések” panelen felsorolva találja azokat a nyomtatványokat és sűgókat, amiknek egy régebbi verziója már Önnél telepítve van.

A panel alsó részén kap arról tájékoztatást, hogy magából a Nyomtatványkitöltő keretrendszerből elérhető-e frissítés. Ha elérhető, akkor azt a program automatikusan telepítésre jelöli. Ha nem akarja az újabb verziót telepíteni, akkor a jelölőnégyzetre kattintva a telepítésre kijelölést visszavonhatja.

A panelt a dialóguson az „ALT+1” gyorsbillentyűvel is aktiválhatja.

Új nyomtatványok, és segédletek



Az „Újdonságok” panelen sorolja fel a program mindazokat a nyomtatványokat, és sűgókat amik még nincsenek telepítve Önnél, az ön nyomtatvány és segédlet készlete szempontjából újnak minősülnek.

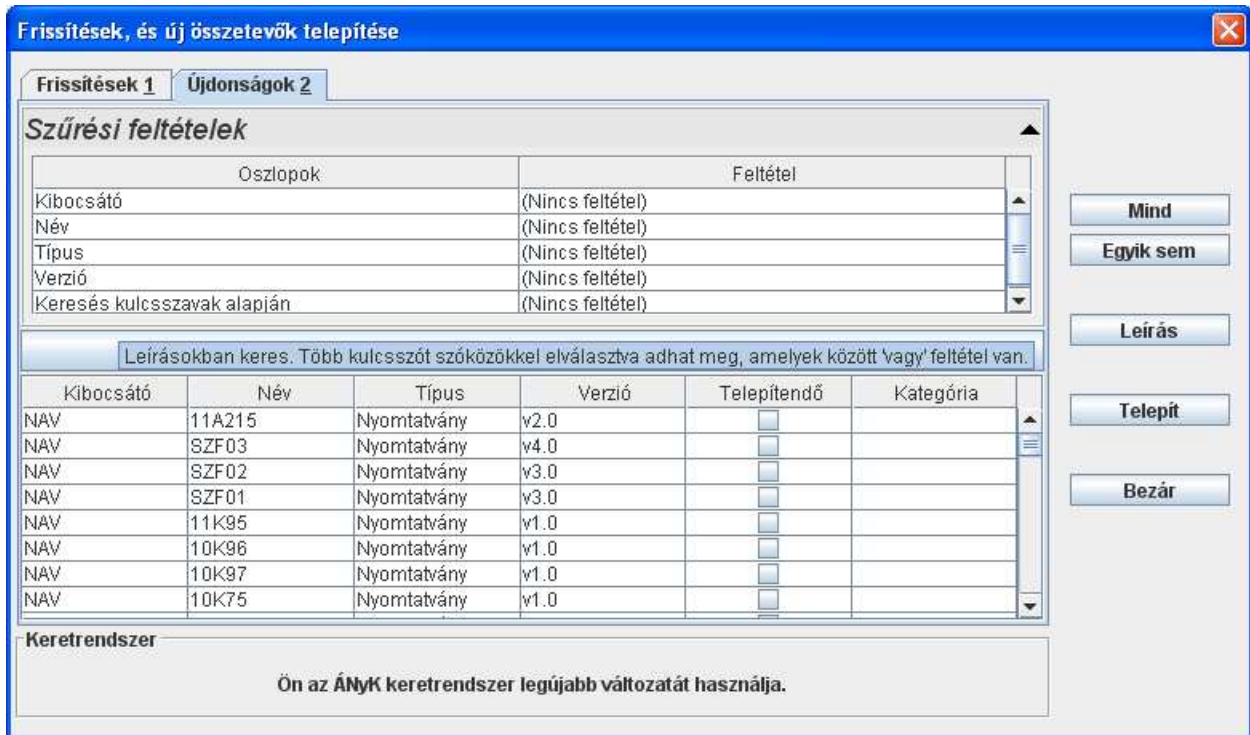
Ebben a listában tehát minden olyan összetevő megjelenik, ami Önnél még nincsen telepítve, függetlenül attól, hogy a szervezet mikor tette közzé, akár több hete.

A panelt a dialóguson az „ALT+2” gyorsbillentyűvel is aktiválhatja.

Műveletek

A különféle műveletek a jobboldalon található gombokkal kezdeményezhetők. Azért, hogy pontosan értse egy adott művelet hatókörét, olvassa el a műveletek leírását.

Szűrés



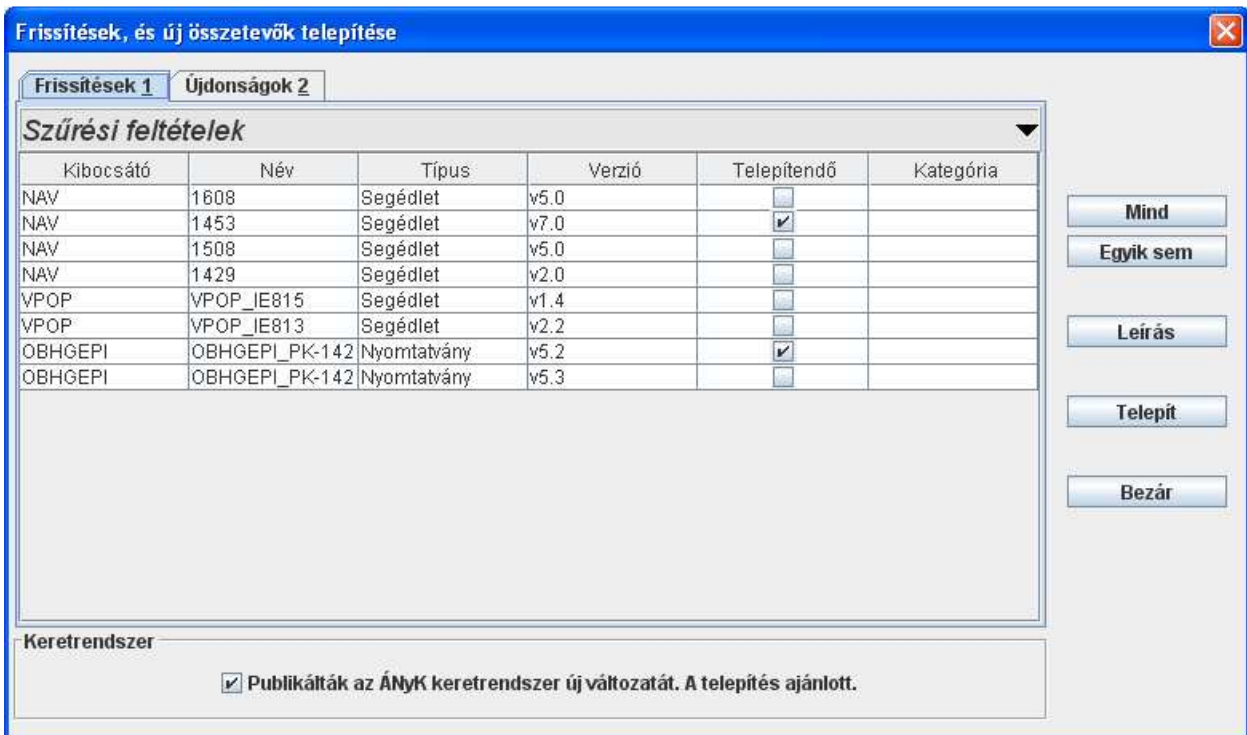
Hatókör: az aktuálisan kiválasztott lista elemei (vagy a Frissítések, vagy az Újdonságok)

Az összetevő listákban is módja van a program egyéb funkcióiból már ismert szűrő használatára. A szűrési feltételek panelt a nyílra kattintva nyithatja meg, használatának módja és logikája megegyezik a program más részein alkalmazottal.

Lehetőség van kulcsszavas keresésre a frissítendő nyomtatványok leírásainak szövegében. Összetett keresés használata lehetséges a kulcsszavak összekapcsolásával. pl.: adó járulék. A kulcsszavak között 'vagy' logikai kapcsolat van.

Ha vált a listák között, a szűrési eredmények megmaradnak.

Telepítésre kijelölés



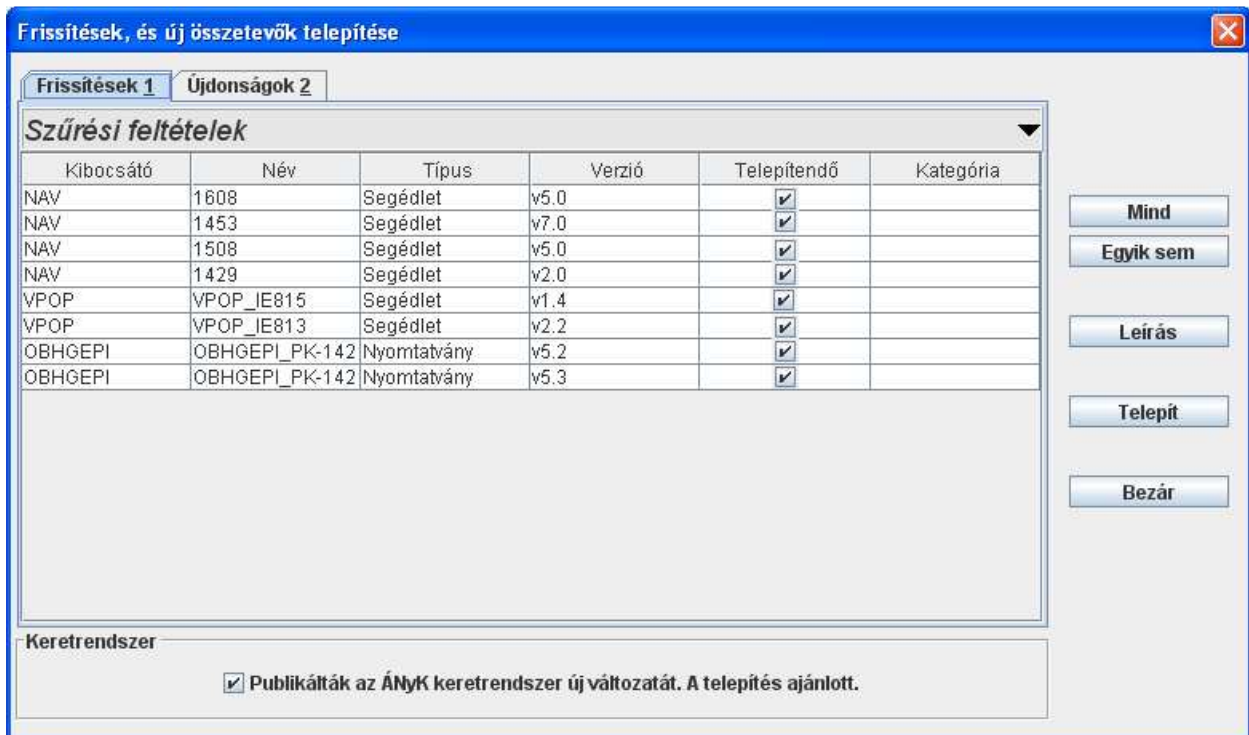
Hatókör:

- az aktuálisan kiválasztott lista (vagy a Frissítések, vagy az Újdonságok) aktuálisan kiválasztott eleme (kézzel kiemelt sor).
- Keretrendszer

A jelölő négyzetre kattintva tudatja a programmal, hogy az adott összetevőt telepíteni szeretné. A keretrendszer – ha frissítés elérhető – eleve be van jelölve. A telepítésre kijelölés még nem indítja meg automatikusan a telepítést. Ha egy bejelölt jelölőnégyzetre kattintva visszavonja a kijelölést, akkor az adott összetevő lekerül a telepítendő listájáról.

Ha vált az egyes listák közt, a telepítési kijelölések megmaradnak.

Csoportos kijelölés, és visszavonás



Hatókör: az aktuálisan kiválasztott lista elemei (vagy a Frissítések, vagy az Újdonságok)

A „Mind” gombra kattintva az összes listaelem telepítésre jelöltté válik (ha néhányat korábban már bejelölt, természetesen azok is jelöltek maradnak)

Az „Egyik sem” gombra kattintva minden, az aktuális listán korábban telepítésre kiválasztott elem telepítésre jelölése visszavonásra kerül.

Nyomtatvány adatok

Frissítések, és új összetevők telepítése

Frissítések 1 Újdonságok 2

Szűrési feltételek

Kibocsátó	Név	Típus	Verzió	Telepítendő
APEH	TUTTU4ZE	Nyomtatvány	v2.0	<input type="checkbox"/>
APEH	10T1043H	Nyomtatvány	v1.0	<input type="checkbox"/>
APEH	0929	Nyomtatvány	v3.0	<input type="checkbox"/>
APEH	0928	Nyomtatvány	v2.0	<input checked="" type="checkbox"/>
APEH	NY	Nyomtatvány	v5.0	<input type="checkbox"/>
APEH	0971EVA	Nyomtatvány	v1.0	<input type="checkbox"/>
APEH	10UK13	Nyomtatvány	v1.0	<input type="checkbox"/>
APEH	10UK11	Nyomtatvány	v1.0	<input type="checkbox"/>
APEH	10UK12	Nyomtatvány	v1.0	<input type="checkbox"/>
APEH	1008E	Nyomtatvány	v1.0	<input type="checkbox"/>
APEH	10FAM01M	Nyomtatvány	v1.0	<input type="checkbox"/>
APEH	10FAM01	Nyomtatvány	v1.0	<input type="checkbox"/>
APEH	10FAG01M	Nyomtatvány	v1.0	<input type="checkbox"/>
APEH	10FAG01	Nyomtatvány	v1.0	<input type="checkbox"/>
APEH	1049	Nyomtatvány	v1.0	<input type="checkbox"/>
APEH	1051	Nyomtatvány	v1.0	<input type="checkbox"/>
APEH	10THIPA	Nyomtatvány	v1.0	<input type="checkbox"/>
APEH	1045	Nyomtatvány	v1.0	<input type="checkbox"/>

Mind
Egyik sem
Leírás
Telepít
Bezár

Az összetevő névjegye

Összetevő : 0928 Nyomtatvány
Verzió : v2.0
Közzétevő : APEH

Leírás

BEVALLÁS a 2009. évi társasági adóról,
valamint a különadóról az egyszeres
könyvvitelt
vezető adózók részére

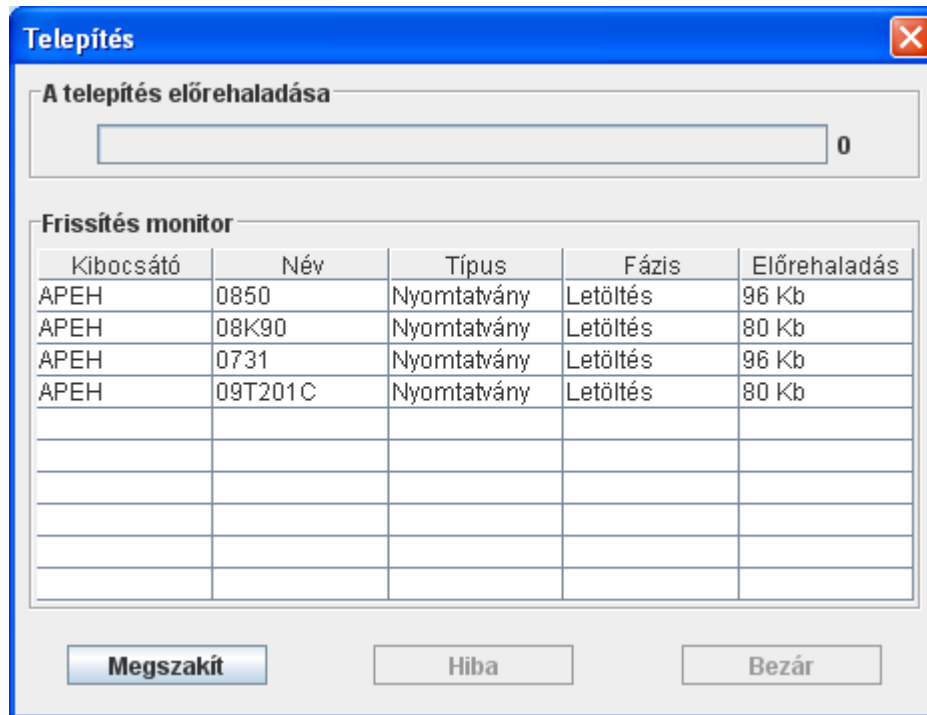
Bezár

Keretrendszer
Ön az ABEV keretben

Hatókör: az aktuálisan kiválasztott lista (vagy a Frissítések, vagy az Újdonságok) aktuálisan kiválasztott eleme (késsel kiemelt sor).

A „Leírás” gombra kattintva a program megjeleníti a közzétevő hatóságnak az összetevőhöz fűzött magyarázatát, és az összetevő egyéb, a verziókezelés szempontjából fontos attribútumait.

Telepítés

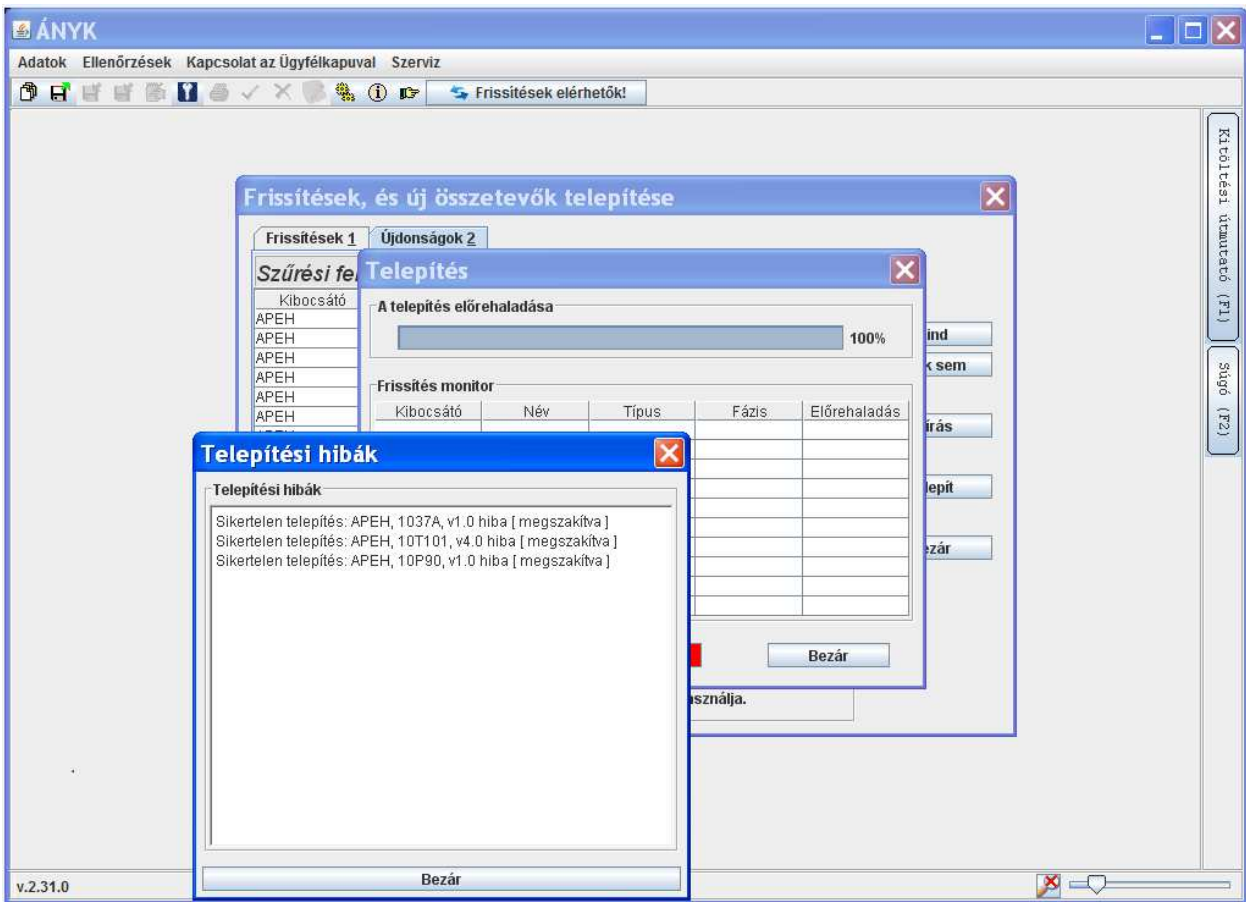


Hatókör: az összes, telepítésre jelölt összetevő

A „Telepítés” gombra kattintva kezdődik a telepítés, aminek a folyamatáról a fent bemutatott dialógus ablakon keresztül tájékoztat a program.

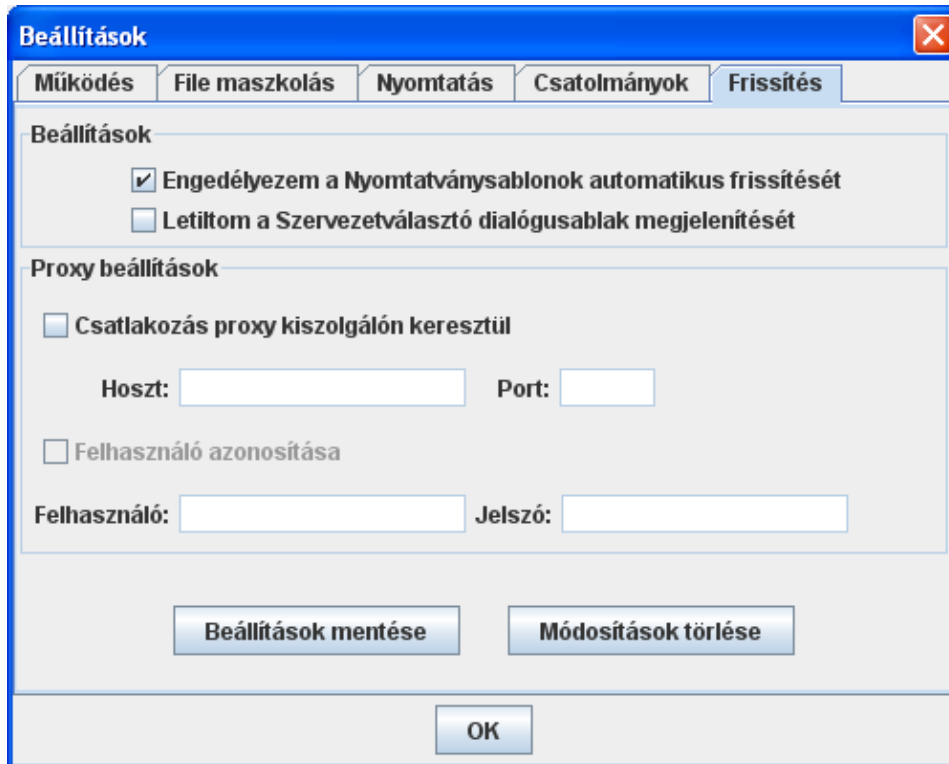
A felső sáv sötétkéssel kitöltöttségének mértéke arányos az elvégzett telepítési / frissítési feladatok számának a teljes feladatszámhoz viszonyított arányával, így pontosan figyelemmel tudja kísérni a telepítés menetét. A szemléletes diagram mellett számszerűen is leolvashatja a pontos értéket. A fehér szövegmezőbe íródnak ki az adott összetevő telepítésével kapcsolatos hibüzenetek.

A telepítési folyamat a „Megszakít” gombra kattintva szakítható meg. Folytatásra csak a dialógus bezárása, majd a „Telepítés” gomb újbóli megnyomása révén van mód. A megszakításig telepített elemek lekerülnek a nekik megfelelő listából. Megszakítás esetén a „Hiba” gombra kattintva a Telepítési hibák között – tájékoztatási céllal - megjelennek a megszakítás pillanatában letöltés alatt álló összetevők, mivel ezek sem részben, sem egészében nem kerültek telepítésre. A hibák közé azonban nem naplózódnak, hiszen nem hiba okozta a telepítés megszakítását. A sikeresen telepített összetevők eltűnnek a telepíthető/frissíthető összetevők listájából



Fontos: a „Bezár” gomb csak akkor lesz aktív, ha a telepítés - akár megszakítással, akár a feladatok teljesítésével - befejeződött.

Nyomtatványsablonok automatikus frissítése



Ha az "Engedélyezem a Nyomtatványsablonok automatikus frissítése" szöveg melletti jelölőnégyzet be van pipálva, akkor az Adatok/Új nyomtatvány menüpont meghívásakor a program megvizsgálja, hogy létezik-e frissebb verzió az interneten publikálva a kiválasztott nyomtatványból. Ha igen, akkor letölti, telepíti és ezt a legfrissebb verziót nyitja meg.

Frissítések kötegelte feldolgozása

A program lehetőséget biztosít a verzió karbantartási feladatok parancssori elvégzésére. A kényelmes használathoz operációs rendszer specifikus parancsfájlokat mellékelünk. A parancsfájlok a nyomtatványkitöltő program gyökerkönyvtárában találhatóak. A működésük jellegéből adódóan nem képesek az interakciót igénylő egyedi telepítési igényeket kezelni, hanem a kiválasztott verzió karbantartási szempontoknak (új összetevők, frissített összetevők) megfelelő összes összetevőt telepítik. A parancsfájlokat abból a könyvtárból kell indítani, ahol a telepítő program elhelyezi őket

A telepítés folyamatról ezek a parancsfájlok nem adnak futás közben állapot visszajelzést, de a hibákat a frissítési naplófájlba természetesen felírják. A hibáüzenetük utal rá, hogy melyik parancsfájl futása során keletkezett a hiba.

Frissítések telepítése

A telepített nyomtatványok, és segédletek újabb verzióit telepíti.

Operáció Rendszer	Parancsfájl
Windows változatok	abevjava_update.bat

Linux változatok	abevjava_update
Mac OsX	abevjava_update

Új összetevők telepítése

Azokat a nyomtatványokat, és segédleteket telepíti, amik Önnél még nincsenek telepítve.

Operáció Rendszer	Parancsfájl
Windows változatok	abevjava_instnew.bat
Linux változatok	abevjava_instnew
Mac OsX	abevjava_instnew

Tükrözés

A tükrözést azért vezettük be, hogy támogassuk a verzió karbantartást azokon a munkahelyeken, ahol az egyes nyomtatványkitöltő program példányok nem rendelkeznek közvetlen, vagy közvetett transzparens (proxy) internet kapcsolattal.

Érintettek

A tükrözéses verzió karbantartás érintettjeit az alábbi fő kategóriák írhatják le, adózái visszajelzések tapasztalatai alapján:

Olyan munkahely, ahol az egyes program példányokat futtató munkaállomások csak a belső hálózatot látják, internet kapcsolattal nem rendelkeznek.

Tükrözés használata:

1. Szervezet összetevő közzétételi szerver aktuális tartalmának tükrözése internet kapcsolattal rendelkező számítógép helyi könyvtárába, a program tükrözés üzemmódjával.
2. A tükörkép könyvtár megosztása a helyi hálózatra
3. A csak helyi kapcsolattal bíró gépeken a program offline módra konfigurálása, a tükör megadása frissítési forrásként

Szigetszerű munkahely, nincs semmiféle hálózat

Tükrözés használata

1. Szervezet összetevő közzétételi szerver aktuális tartalmának tükrözése internet kapcsolattal rendelkező számítógép helyi könyvtárába, a program tükrözés üzemmódjával.
2. A tükörkép könyvtár archiválása, adathordozóra írása
3. A tükörkép könyvtár tartalmának rámásolása a hálózati kapcsolatot nélkülöző gép fájlrendszerében
4. A hálózati kapcsolatot nélkülöző gépen a program offline módra konfigurálása, a 3 pontban elkészített könyvtár megadása frissítési forrásként

Tükrözés konfigurációja

A tükrözést végző nyomtatványkitöltő program konfigurálása, tükrözési üzemmód

1. A program csomag része az abevjava_replicate.bat (linux és osx rendszereken abevjava_replicate) parancsállomány. Ezzel a parancsállománnyal indítva a program elkészíti a frissítési szerveren közzétett állapot tükörképét egy, a helyi fájlrendszerben megadott könyvtárban. A tükröző példánynak online üzemmódban kell működnie.
2. A tükrözés célkönyvtárát az a prop.usr.frissitesek paraméterben adhatjuk meg, az <abevjava_elérési_útja>./abevjava/<felhasználó_vév>.enyk fájlban

FONTOS:

- Gondoskodjon róla, hogy legyen elegendő szabad hely azon a meghajtón, ahol a tükrözés célkönyvtárát megadta.
- Ha Ön a célrendszeren az rpm-el végzett telepítést preferálja, és az rpm csomagokat akarja tükrözni, akkor az abevjava_replicate.bat (linux és osx rendszereken

abevjava_replicate) scriptet így hívja meg: „abevjava_replicate[.bat] rpm”. A tükröző könyvtárba a program minden, aktuálisan közzétett rpm-et le fog tölteni. Az rpm csomagok nem alkalmasak a programból történő telepítésre, ezt továbbra is manuálisan kell elvégeznie! A program a frissítési könyvtárba kigenerált enyk_gen.xml fájlja ebben az esetben nem alkalmas a program offline példányainak frissítési konfiguráció megadására.

A tükör alapján frissítendő program telepítések konfigurálása

1. Tükrözött könyvtárból frissítendő nyomtatványkitöltő példányok üzemmódját offline-ra kell állítani, ennek részleteit az „offline mód beállítása” fejezetben adtuk meg.
2. Az offline módban futó program példány felhasználójának az <.abevjava_elérési_útja>/.abevjava/<felhasználó_vév>.enyk fájlban, a prop.usr.frissitesek paraméterben adjuk meg a tükrözött tartalom helyét, pontos elérési úttal.

Az offline módban futó program ezek után nem a szervezet internetes közzétételi helyéről, hanem a megadott könyvtárból fog tudni frissíteni. Maguk a verzió karbantartási funkciók ugyanúgy működnek, mintha internetes verzió karbantartás történe.

A keretrendszer frissítés sajátosságai

A nyomtatványok, és a segédletek a sikeres telepítés / frissítés után azonnal használhatók. A keretrendszer frissítések életbelépéséhez viszont újra kell indítania magát a keretrendszert.

Az ilyen, frissítéssel egybekötött újraindítás hosszabb időt vesz igénybe, mint a megszokott, normál indítás. A program indításkor az indító ablakban olvasható rövid szöveges üzenetben tájékoztatja, ha keretrendszer frissítést hajt végre.

Teendő a keretrendszer frissítés hibájakor

1. Ellenőrizze, hogy az alkalmazás „upgrade” könyvtára üres-e. Ha nem, akkor töröljön le minden fájlt, de a könyvtárat magát ne törölje
2. Ha üres az „upgrade” könyvtár, akkor az APEH portálról webstart segítségével indítsa el a legújabb verzió telepítőjét, vagy ha inkább közvetlenül indítaná a telepítőt, akkor töltsse le a legújabb verzióhoz tartozó abevjava_install.jar -t és futtassa.

Tudnivalók

A verzió karbantartó modul nem alkalmas egy összetevő (nyomtatvány, segédlet, keretrendszer) korábbi verziójának visszaállítására.

A verzió karbantartó modullal egy közzétett összetevőnek csak a legújabb változatát tudja telepíteni. Ez akkor is igaz, ha az Önnél telepített összetevő verziója, és a legújabb verzió közt még köztes verziók is vannak, és azok a szervezet weboldalán elérhetők.

Ha régebbi összetevő verziókat, vagy az Ön konfigurációjában található összetevőnél újabb, de nem a legújabb verziójú összetevőt akar telepíteni, azt manuálisan kell elvégeznie. A kézzel telepített összetevők is bekerülnek a programrendszer belső verziókezelő moduljának felügyelete alá.

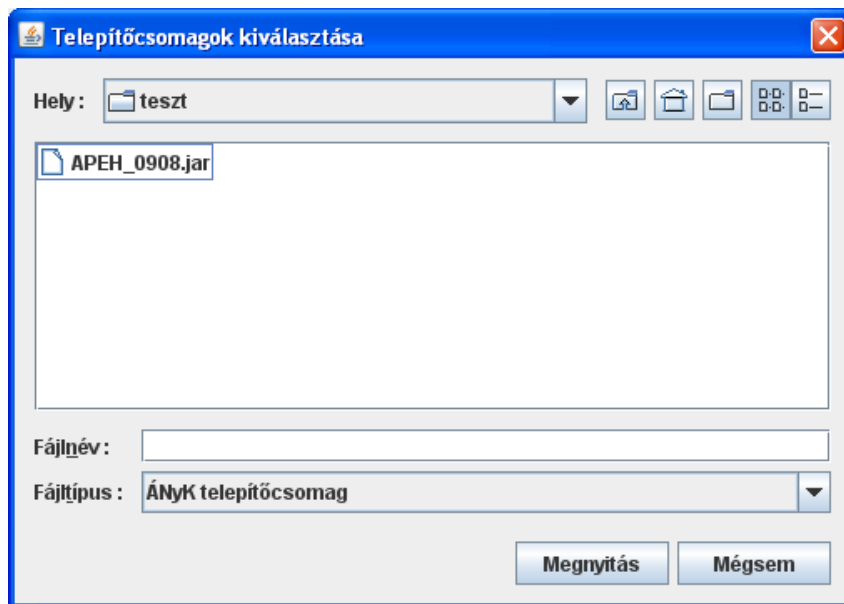
Telepítés

Elérhetősége:

1. Szerviz -> Telepítés

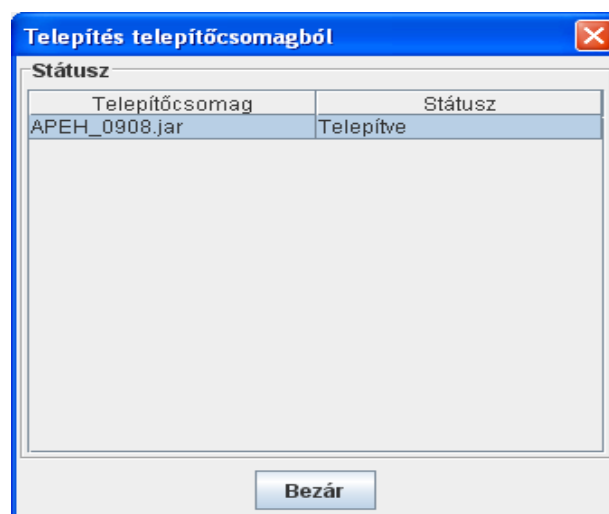
Letöltött ÁNyK (nyomtatvány, segédlet, paraméter állomány) telepítő csomagok (.jar) telepítésére szolgál. Keretrendszert is lehet vele telepíteni! Ha nem sikerül sem a web lapról, sem a .jar kiterjesztésű állományra kattintva elindítani a telepítést akkor .jar állományok letöltése után elvégezhető a telepítés.

A menüpontra kattintva a következő file választó ablak jelenik meg:



Telepítőcsomag kiválasztása

Keresse meg a telepíteni kívánt ÁNyK telepítőcsomag állományt, majd a "Megnyitás" gombra kattintva a telepítés lefutását a "A telepítés befejeződött!" üzenet ablak jelzi. Az üzenet ablak bezárása után az alábbi ablakban visszajelzés látható a telepítés sikerességéről:



Telepítési státusz