

# **Java-s Nyomtatványkitöltő Program**

## **KAÜ azonosítás**

(v1.0)

## Bevezetés

---

Az e-ügyintézési törvény és egyéb kormányrendeletek szabályozzák, hogy a közigazgatási szervezeteknek 2018. január 1-étől csatlakozniuk kell a Cégkapuhoz, valamint az ügyfél azonosítást a KAÜ (Központi azonosítási Ügynök) használatával kell végrehajtani.

Az ÁNYK-ban megtörtént az átállás. 2018.01.01-től a KAÜ azonosítás használatával működik a nyomtatványok közvetlen beküldése, és az AVDH digitális aláírás funkciók is a KAÜ azonosítást alkalmazzák.

Az azonosításhoz az ÁNYK egy ablakban behívja a KAÜ azonosítási ablakát, ahol mind ügyfélkapus (azonosító/jelszó), mind elektronikus személyigazolványos, mind ügyfélszolgálatos (telefonos) azonosításra is lehetőség van. Ezzel az ÁNYK teljes mértékben megfelel a KAÜ követelményrendszerében megfogalmazott azonosítási technikáknak.

A bevezetés óta eltelt időszakban érkezett visszajelzések azt mutatták, hogy a könyvelők, ügyvédek – akik nap mint nap munkaeszközként használják az ÁNYK-t – visszalépésként élték meg ezt a fejlesztést. A felhasználók a KAÜ azonosítás bevezetésével a következő nehézségekkel szembesültek:

- **Lassabb lett a bejelentkezés.** Korábban csak a felhasználói azonosítót és jelszót kellett megadni egy ÁNYK-s ablakban, most pedig egy változó gyorsasággal betöltődő web lap intézi az azonosítást.
- **Nem működik az a korábbi kényelmi funkció,** miszerint a programból való kilépésig az ÁNYK megőrizte az ügyfélkapu azonosítót és jelszót. Így az autentikációhoz kötött funkcióknál a session lejártával újra és újra meg kell adni az azonosítót és jelszót. (A KAÜ-s központi rendszer 20 percenként lejárttá teszi a bejelentkezési paramétereket.)

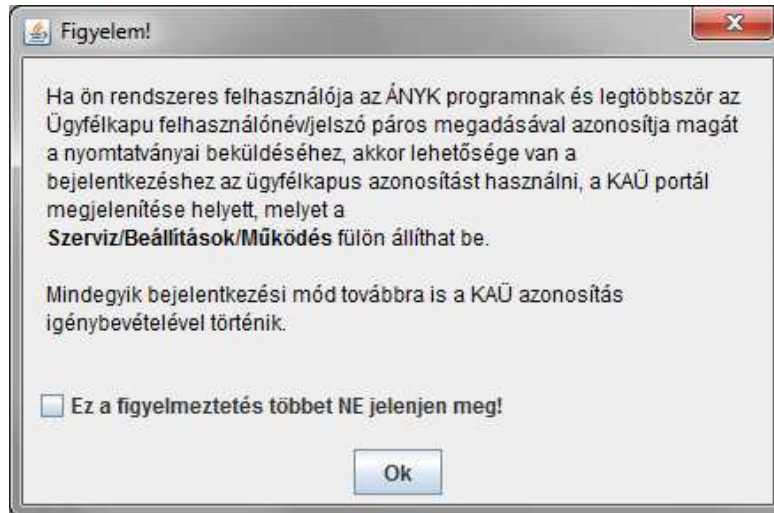
A fentiek lassítják a munkát. Ezért – azoknak a felhasználóknak a részére, akik csak az ügyfélkapus azonosító/jelszó bejelentkezést használják – kialakításra került egy közvetlen (a KAÜ azonosítás web oldalt kihagyó) hozzáférés a KAÜ Ügyfélkapus azonosítási funkciójához. A felhasználói azonosítót, jelszót az eddig megszokott módon az ÁNYK kéri be a KAÜ portál helyett és az azonosítás a KAÜ-vel a háttérben automatikusan történik. Ezzel a bejelentkezési móddal lehetőség van újra a felhasználóknak a korábban megszokott módon az azonosító/jelszó memóriában történő tárolására a programból való kilépésig. Így a központi rendszer 20 perces lejáratú ideje a felhasználók számára rejtve marad.

Alapértelmezésben a bejelentkezés a KAÜ portál megjelenítésével történik. A bejelentkezési módok között bármikor választhatnak a felhasználók, a választásukat az ÁNYK Beállítások menüpontjában állíthatják be, attól függően, hogy melyik bejelentkezési mód a kényelmesebb számukra hosszabb távon.

## Tájékoztató képernyő

Az ÁNYK v2.83.0 verziójának indítása után információs képernyő jelenik meg.

Az információs ablak arról tájékoztat, hogy a felhasználó a v2.83.0 programverziótól kezdve alapértelmezett bejelentkezési módnak állíthatja be, hogy az Ügyfélkapu felhasználónév/jelszó páros megadásával azonosítsa magát a nyomtatványok beküldésénél.

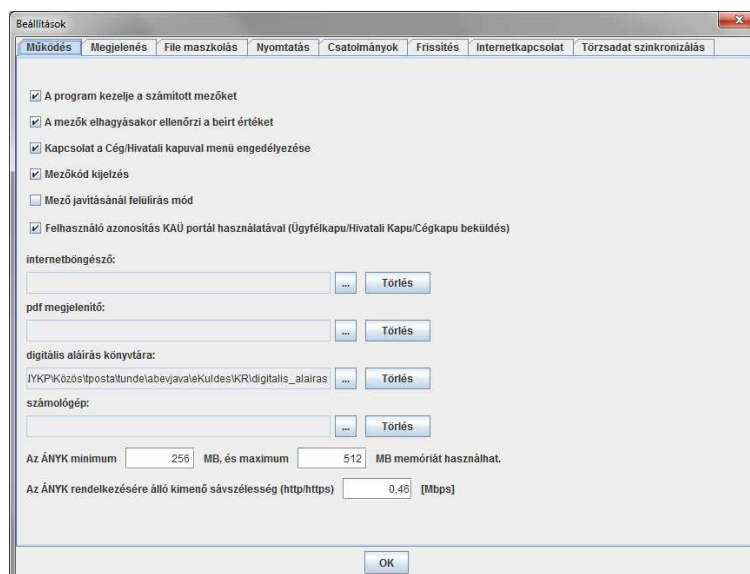


Tájékoztató panel

A **Szerviz -> Beállítások** menüpont **Működés** panelen beállítható, hogy a felhasználó melyik bejelentkezési módot szeretné használni.

Ha a felhasználó bejelöli az **Ez a figyelmeztetés többet NE jelenjen meg!** jelölő négyzetet, majd az **Ok** gombra kattint, akkor többet nem jelenik meg a tájékoztató.

## Bejelentkezési mód beállítása



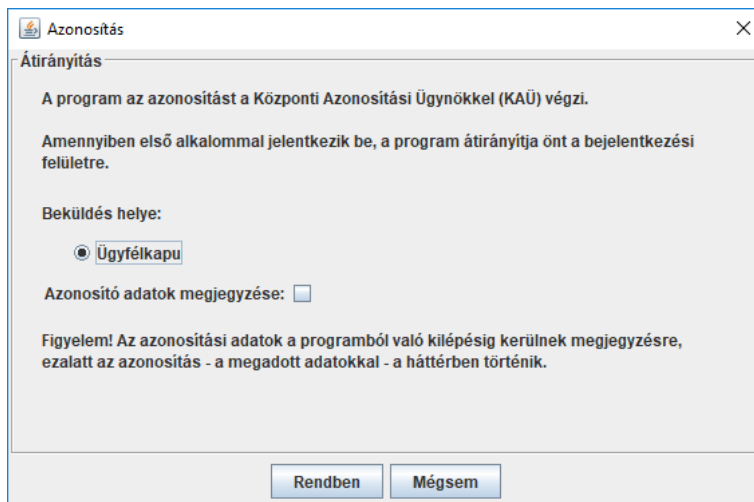
Szerviz -> Beállítások -> Működés panel

A bejelentkezési módok működése a beállításnak megfelelően a következő két részben olvasható.

## Felhasználó azonosítás KAÜ portál használatával (Ügyfélkapu/ Hivatali Kapu/Cégkapu beküldés) bejelentkezési mód aktív

Felhasználó azonosítás KAÜ portál használatával (Ügyfélkapu, Elektronikus személyi igazolvány, Telefonos azonosítás)

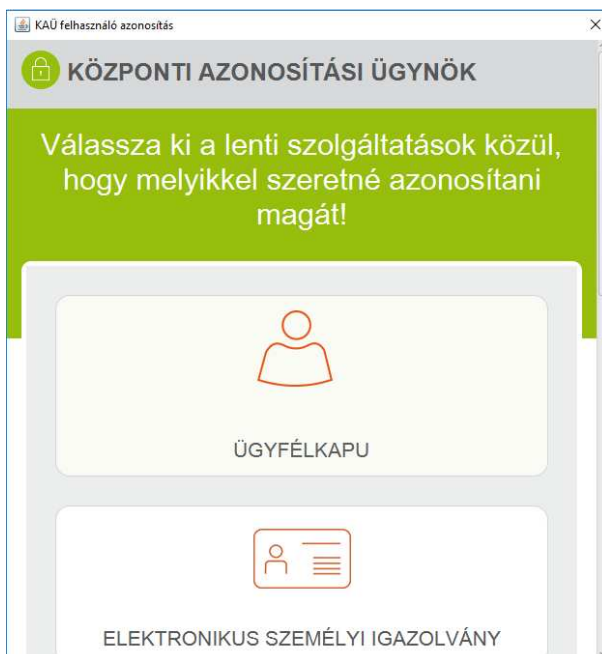
Alapértelmezetten a bejelentkezés KAÜ portál használatával funkció aktív. Ebben az esetben a felhasználó azonosítása a KAÜ portál megjelenítésével történik.



Beküldés helye

A beküldés helyének - ha szükséges a kapu azonosító - megadása után az azonosításhoz az ÁNYK egy ablakba behívja a KAÜ portál azonosítási ablakát, ahol a felhasználónak lehetősége van választania a következő azonosítási módok közül:

- Ügyfélkapu (azonosító/jelszó)
- Elektronikus személyi igazolvány
- Telefonos azonosítás



KAÜ portál

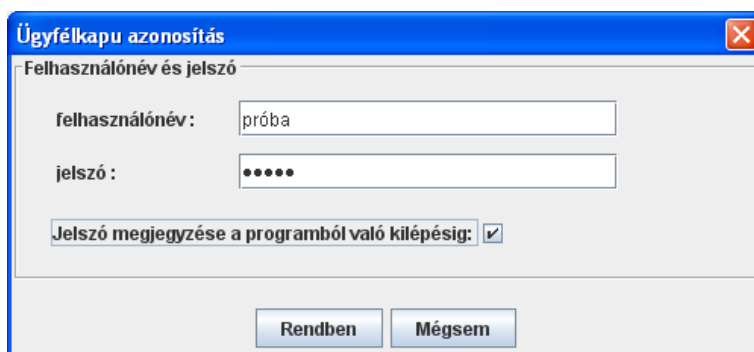
A KAÜ portálon történő azonosítási mód kiválasztása után megadhatja az azonosításhoz szükséges adatokat a kiválasztott azonosítási módtól függően.

## Felhasználó azonosítás KAÜ portál használatával (Ügyfélkapu / Hivatali Kapu / Céghkapu beküldés) bejelentkezési mód NEM aktív

Felhasználó azonosítás KAÜ portál használatával (Ügyfélkapu, Elektronikus személyi igazolvány, Telefonos azonosítás)

Ezt a bejelentkezési módot azoknak a felhasználóknak javasoljuk, akik az azonosítást az ügyfélkapus azonosítási adataikkal végzik. Ennek a bejelentkezési módnak a választásával, a program a bejelentkezést az ügyfélkapus azonosítással végzi.

A korábban megszokott módon csak az ügyfélkapus felhasználói azonosítót, jelszót kéri be az ÁNYK, és az azonosítás a háttérben automatikusan történik, a KAÜ portál nem kerül megjelenítésre.

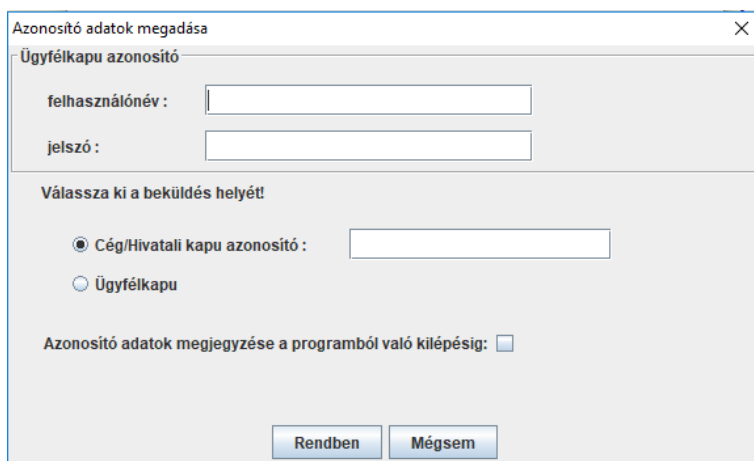


Ügyfélkapu azonosítás

Itt kell megadni azokat az adatokat (felhasználónév, jelszó), amelyeket az ügyfélkapus bejelentkezéshez használ - ügyfélkapus regisztrációkor kapott felhasználónév és jelszó - kell megadnia.

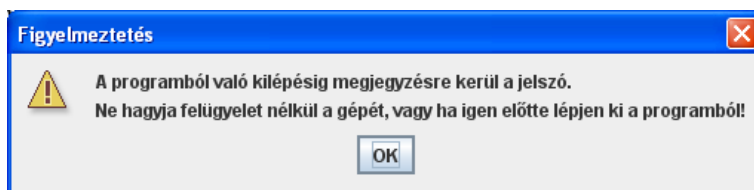
Ha a **Kapcsolat a Cég/Hivatali kapuval** menüstruktúra alatti közvetlen beküldés menüpontokat használja, akkor a felhasználónév/jelszó pároson kívül meg kell adnia a beküldés helyét:

- Ügyfélkapu
- Cég/Hivatali kapu - A kapu azonosító megadása ebben az esetben szükséges



Azonosítás

Ha többször szeretné használni ugyanazt a felhasználónév/jelszó párost a beküldésre, akkor jelölje be a **Jelszó/Azonosító adatok megjegyzése a programból való kilépésig** paramétert. Ha bejelöli, akkor a következő üzenetablak jelenik meg:



**FONTOS!** Az azonosításnál megadott adatok a program bezárásáig élnek! A program újraindítása után a funkció újra bekéri az azonosításhoz szükséges felhasználónév és jelszó adatokat!

Ennek a bejelentkezési módnak a használatával a központi rendszer 20 perces lejáratú ideje rejtve marad, a program a session-öket a háttérben kezeli.

A rendszer megőrzi a megadott bejelentkezési módot, legközelebb azt kínálja fel.

Mindkét módszer a KAÜ azonosítást használja. A bejelentkezési módok között bármikor válthat, az ÁNYK újraindítása nem szükséges. A bejelentkezési módok közötti váltásnál, ha volt korábban megjegyzett bejelentkezési adata, akkor azok törlésre kerülnek.

