

**Az adóhatósághoz beérkezett személyi jövedelemadó kötelezettséghez
kötődő bevallások, valamint a munkáltatói adómegállapítás feldolgozásával
összefüggő értékelés a számok tükrében**

A 2009. évre vonatkozó személyi jövedelemadó kötelezettség teljesítésekor a magánszemély a következő három lehetőség közül választhatott:

- önadózóként benyújtja a 0953-as bevallást,
- az adóhatóság közreműködésével egyszerűsített bevallást nyújt be,
- a munkáltatótól (társas vállalkozástól) kéri az éves adójának a megállapítását.

Az egyéni vállalkozónak nem volt választási lehetősége, a törvény előírása szerint a 0953-as bevallás benyújtására volt kötelezett. Ilyen kötelezettsége más magánszemélynek is lehetett a törvényben meghatározott esetekben.

I. Tájékoztató a 0953-as bevallásról

Az előző évhez hasonlóan az '53-as nyomtatványon kellett bevallani, illetve elszámolni a 2009. évi személyi jövedelemadót, a különadót, az egyszerűsített közteherviselési hozzájárulást, az egészségügyi hozzájárulást és az egyéni vállalkozónak nem minősülő magánszemély járulékát. Továbbá ebben az évben is visszaigényelhető volt a bevallásban a járulékfizetési felső határt meghaladóan levont járulék összege.

Az adóhatóság ebben az évben is biztosította – 1,2 millió névre szóló egységcsomag formájában – azon magánszemélyek részére a nyomdai úton előállított bevallási nyomtatványt, a kitöltését segítő útmutatót, valamint a befizetéshez szükséges készpénz-átutalási megbízást (csekket), akik az előző évben a nyomdai úton előállított bevallást töltötték ki és nyújtották be. Az egységcsomag felhasználásával közel 930 ezer adózó teljesítette a bevallási kötelezettségét, de ebben a számban azon adózókat is figyelembe kell venni, akik az adóhatóság ügyfélszolgálatain jutottak az egységcsomagokhoz. Erre nézve külön statisztika nem áll rendelkezésre.

A 0953-as bevallás benyújtására előírt határidő – 2010. február 25-ét követően - az egyéni vállalkozónak és az általános forgalmi adó fizetésére nem kötelezett magánszemélyeknek 2010. május 20-án lejárt.

A munkáltatói adómegállapítás adatainak adóhatósághoz történő beérkezésének határideje 2010. június 10-e volt.

Össességében a 2009. évre vonatkozóan több mint 4,5 millió magánszemély személyi jövedelemadó elszámolását fogadta az adóhatóság.

Az adóhatósághoz a 2010. július 25-ei állapot szerint mintegy 3,6 millió (0953-as jelű) személyi jövedelemadó bevallás, 191 ezer (0953E jelű) egyszerűsített bevallás (továbbiakban együtt: személyi jövedelemadó bevallás) és 722 ezer (09M29-es) tételszámot tartalmazó munkáltatói adóelszámolás érkezett be.

A 2008. és a 2009. évi számokat összehasonlítva megállapítható, hogy a munkáltatói elszámolás az előző évi 816 ezer tételhez képest – a 2009. évre beérkezett 722 ezer tétel –, arányában 12%-al csökkent, ugyanakkor a benyújtott személyi jövedelemadó bevallások száma – az egyszerűsített bevallást választók alacsonyabb számára is figyelemmel – a 2008. évi 3 793 813-ról 2009. évre 3 797 956-ra, azaz 0,11%-kal emelkedett.

Ebben az évben is biztosítottuk, hogy az '53-as nyomtatvány egyes oldalaihoz, soraihoz tartozó kitöltési útmutató szövegeablakban, a nyomtatvány kitöltése közben interaktív módon megtekinthető legyen.

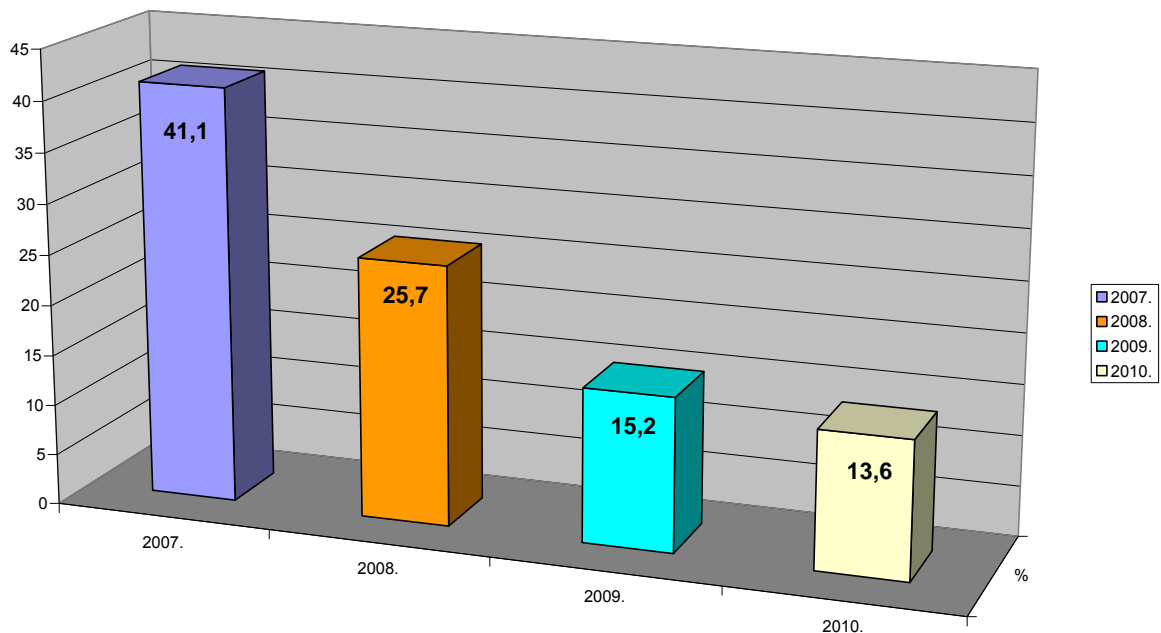
Az adóhatóság Internetes honlapján elérhető program felhasználásával elkészített és papír alapon benyújtott bevallás lehetősége több éve biztosított, amellyel egyre többen élnek. Ennek köszönhetően, a benyújtott bevallások hibaaránya, folyamatosan, jelentősen csökken.

Az APEH honlapján elérhető Internetes programot használó adózók (az elektronikus úton, illetve az Internetes programmal elkészített kinyomtatott formában teljesítők) – amennyiben figyelembe vették a program figyelmeztető üzeneteit is – „hibátlan” bevallást tudtak készíteni, benyújtani. Ez a gyors feldolgozást és folyószámlára történő könyvelést is segítette, amely egyben a visszatérítések feltétele is.

A nyomdai úton előállított és kézzel kitöltött bevallásoknál az Útmutatón kívül az adózónak nincs olyan segítsége, mint amelyet az internetes kitöltő-ellenőrző program biztosít, így nagyobb a tévedés (elírás) lehetősége. Jellemzően ebből a körből került ki a hibás bevallások jelentős hányada, amelyek javítása, késlelteti a visszaigényelt összegek kiutalását.

A hibásan beküldött személyi jövedelemadó bevallások aránya megközelítőleg 13,6%-os. A legtöbbször előfordult hiba, hogy hiányzik az adózó aláírása a bevallásról, és sok hibát követnek el adózók a rendelkezési jogosultságuk érvényesítése során (önkéntes kölcsönös biztosító pénztári kedvezmény esetében) is.

Beérkezéskor hibás '53-as bevallások aránya



Az adóhatóság által biztosított **Internetes kitöltő programmal elkészített**, majd kinyomtatva beérkezett személyi jövedelemadó bevallások az összes, nyilvántartott 3 797 956 db

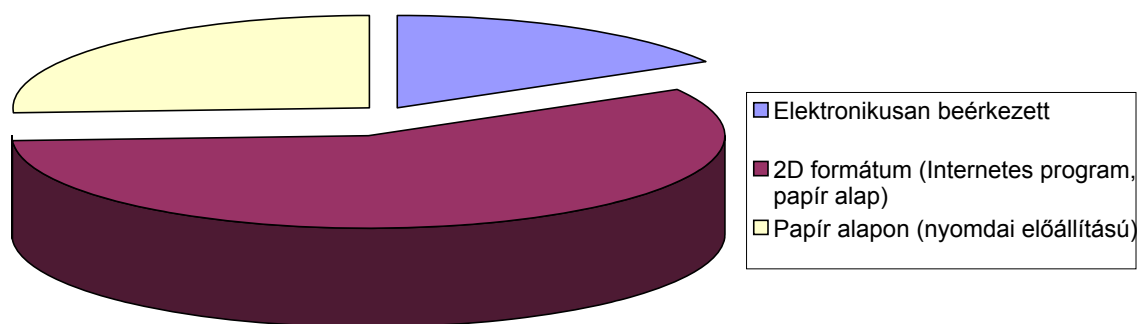
bevallásból idén is jelentős hányadot, 59,6%-ot képviselnek. Ez 2 262 342 darab bevallást jelent.

Az internetes program segítségével kitöltött bevallását elektronikus úton is benyújthatta az a magánszemély, aki a **polgárok személyi adatainak és lakcímének nyilvántartását kezelő központi szervnél, bármelyik okmányirodában, vagy az állami adóhatóságnál** regisztráltatta magát.

Tendenciájában folyamatos növekedés tapasztalható a személyi jövedelemadó bevallásukat **elektronikusan teljesítők** számában. A benyújtott személyi jövedelemadó bevallások számához viszonyítva az elektronikus úton teljesített bevallások száma 6,2%-al 607 325 db bevallásra emelkedett az előző évi 572 164 db-hoz képest.

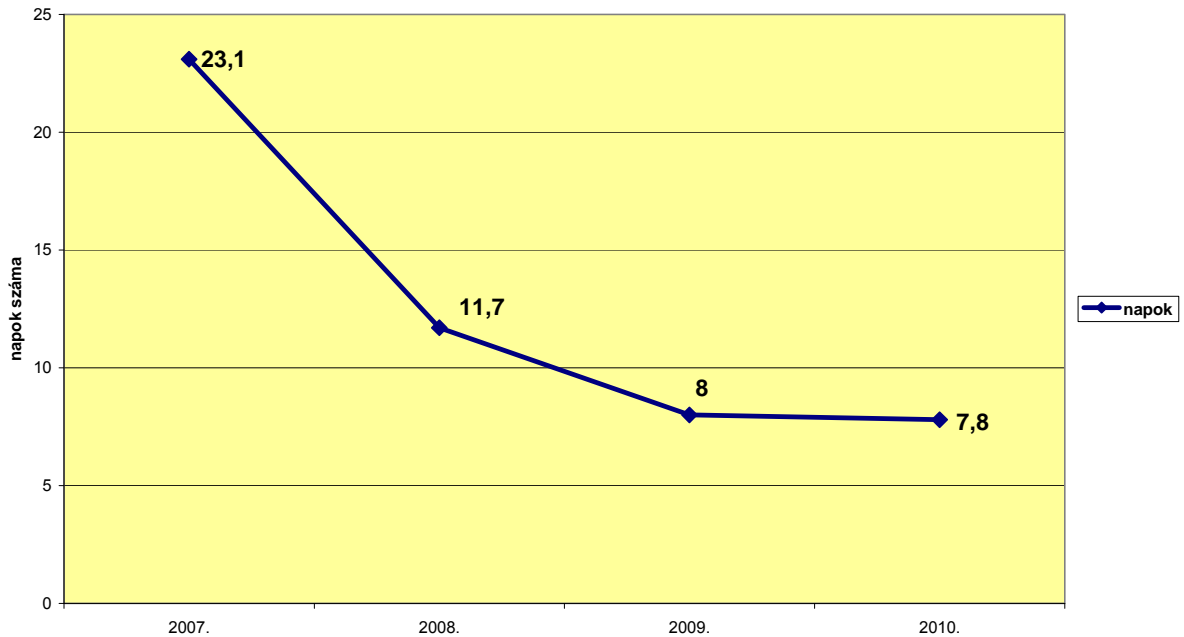
A nyomdai úton előállított és kézzel kitöltött bevallások száma az előző évhez képest minimális csökkenést mutat (a 0853-as bevallás 934 976 darab számához képest, a 0953-as bevallás 928 289 darab számra csökkent). A magasabb számban benyújtott személyi jövedelemadó bevallásokat figyelembe véve, az előző évi 26,4%-ához képest, 25,7%-ot képviselnek a nyomdai úton előállított bevallási forma felhasználásával adókötelezettségüket teljesítő adózók.

0953-as bevallás százalékos megoszlása a benyújtás formája szerint



A beérkezett összes személyi jövedelemadó bevallás feldolgozása az előző évhez képest gyorsabban valósult meg, jelenleg 98,4%-os. A fenn maradó 1,6% bevallás hibás, amelyről az adóhatóság kiértesítette az érintett magánszemélyeket és javításra várnak. A feldolgozási szint magas aránya többek között, a 2009. évben bevezetett „új” központi feldolgozó rendszer üzemszerű, zökkenőmentes működésének köszönhető, ahol az adóhatóság megvalósította a külső (internetes) és belső feldolgozó programok (törzs-, illetőleg speciális adózási vizsgálatok kivételével) azonos alkalmazási lehetőségét. A 2007. évi bevallások feldolgozási idejével (a régi feldolgozó rendszerrel történt még a feldolgozás) történő összehasonlításakor látható, hogy a feldolgozási idő 1/3-ra csökkent.

Az '53-as bevallások feldolgozási idejének alakulása



A személyi jövedelemadó bevallások kapcsán felmerülő legfontosabb kérdés, a visszatérítés ideje és összege.

A személyi jövedelemadó bevallás tekintetében – a 2010. július 28-i adatok alapján – az adóhatóság az adózók részére 94,3 milliárd forint adó visszatérítést utalt ki, melynek egy főre eső átlaga 50 627 Ft/fő, ez a szám tavaly 44 324 Ft/fő volt.

A kiutalásra nyitva álló határidő túllépése miatt, az 1 862 844 visszatérítési tételből, 2490 bevallás érintett az adóhatóság által fizetendő kamat összegével, mely átlagosan egy adózónak 353 forintot jelent.

A személyi jövedelemadó bevallások kapcsán felmerülő másik igen hangsúlyos kérdés, a befizetési kötelezettség teljesítése.

Az adózók a 2009. adóévre vonatkozóan is élhettek bevallásukban a kedvező részletfizetési lehetőséggel. A szabály szerint, a vállalkozási tevékenységet nem folytató, általános forgalmi adó fizetésére nem kötelezett magánszemély az adóbevallásban befizetendő kötelezettségként megállapított 100 ezer forintot meg nem haladó személyi jövedelemadóját havi egyenlő részletekben, legfeljebb négy hónap alatt pótlékmentesen megfizetheti. A részletfizetés lehetőségével az egyszerűsített bevallást benyújtó magánszemélyek is élhettek.

A bevalláson tett jogszerű nyilatkozat esetén, az adóhatóság külön határozatot nem hoz, viszont a kötelezettségük teljesítéséhez levélben, a befizetéshez szükséges készpénz-átutalási megbízást biztosította az adózók részére.

Abban az esetben, ha a részletfizetéshez a készpénz-átutalási megbízást az első részlet időpontjáig nem kapta kézhez az adózó, a bevallási kötelezettség teljesítéséhez korábban kiküldött egységcsomagjukban található személyi jövedelemadó befizetésére szolgáló bizonylat felhasználásával teljesítheti az első részletet.

Attól függően, hogy 2, 3 vagy 4 hónapot választott a magánszemély, az egyes részletek befizetésének határideje:

| | |
|--------------|----------------------|
| I. részlet | 2010. június 21. |
| II. részlet | 2010. július 20. |
| III. részlet | 2010. augusztus 23. |
| IV. részlet | 2010. szeptember 20. |

A befizetés az alábbi módon teljesíthető:

1. bankszámláról a 10032000-06056353 APEH Személyi jövedelemadó beszedési számlára történő utalással (közleményként az Ön neve mellett, az adóazonosító jelet kell megadni),
2. központi ügyfélszolgálatunkon bankkártyával (díjmentes),
3. postai úton kiküldött készpénz-átutalási megbízás felhasználásával, a fizetendő összeg feltüntetésével,
4. ügyfélszolgálatunkon korábban igényelt személyi jövedelemadó befizetésére szolgáló készpénz-átutalási megbízáson.

Az Adóhatóság a bevallások feldolgozásához igazodva folyamatosan biztosított készpénz-átutalási megbízást, a fenti határidők ismertetésével egyidejűleg, postai úton történő megküldéssel.

Abban az esetben, ha a magánszemély **nem teljesíti az esedékes részlet megfizetését, a kedvezmény érvényét veszti** és a tartozás egy összegben esedékessé válik. Ekkor az adóhatóság a tartozás fennmaradt részére az eredeti esedékesség napjától (2010. május 20-tól) késedelmi pótlékot számít fel.

| Részletfizetéssel érintett hónapok száma | 0853-as bevallásban kérők (fő) száma | 0853-as Összege eFt-ban | 0953-as bevallásban kérők (fő) száma | 0953-as Összege eFt-ban |
|--|--------------------------------------|-------------------------|--------------------------------------|-------------------------|
| 2 havi | 1 523 | 35 338 | 2 429 | 53 590 |
| 3 havi | 1 245 | 39 427 | 2 186 | 63 193 |
| 4 havi | 35 318 | 1 502 947 | 36 265 | 1 515 380 |
| Összesen: | 38 086 | 1 577 712 | 40 880 | 1 632 163 |

Természetesen, az általános szabályok szerint is lehetőség van a tartozás megfizetésére könnyítést kérni, a bevallásban történő lehetőség csak egyszerűsítést jelent az adózónak, de amennyiben több részletben és/vagy nagyobb összegű kötelezettség teljesítéséhez kér fizetési könnyítést, a feltételek megléte esetén ez továbbra is biztosított.

Tipikus hibák a személyi jövedelemadó bevallások kitöltése során

A magánszemélyek a bevallás főlapján követik el még mindig a legtöbb hibát.

Jellemzően, **hiányzik az adózó aláírása** a bevallásról.

Gyakran előfordul a téves adóazonosító szám feltüntetése is – férj adóazonosítóját írja a be a feleség vagy elír adózó egy számot – ilyenkor a bevallás hibásnak minősül, függetlenül attól, hogy számszakilag tökéletes a kitöltése.

Sokszor előfordul, hogy nem jelölik meg a bevallás főlapján, ha a visszaigényelhető összeget vissza szeretnék kérni adózók. Ebben az esetben nem beszélünk hibáról, csak felhívjuk a figyelmet, mert utóbb, csak külön átvezetési nyomtatvány kitöltésével juthat az adózó a pénzéhez, amit elkerülhetne, ha a bevallásán ezt az akaratát jelezte volna.

Abban az esetben, **amikor a magánszemély jövedelméből a kifizető adóelőleget vont le, és azt a magánszemély saját kötelezettségként írja be a bevallásába, azaz nem a kifizető által levont adóelőlegként tünteti fel**, úgy fizetési kötelezettsége keletkezhet adózónak a bevallása szerint, holott valójában erről szó sincs. Ennek rendezése felesleges utánjárást eredményez.

Még mindig gyakran előfordul, hogy adózó munkáltatójának nyilatkozott és kérte a munkáltatói adómegállapítást, majd utóbb beadja a 0953-as bevallását is, de erről nem értesíti az adómegállapítással megbízott munkáltatóját. Ezáltal felesleges procedúrának teszi ki magát a magánszemély, mert ilyenkor adóvizsgálattal kell megállapítani, melyik „bevallás” az érvényes, és előfordulhat visszafizetési kötelezettség megállapítása is.

Sokan követik el a **rendelkezési jogosultság (önkéntes kölcsönös biztosító pénztári kedvezmény esetében) során** azt a hibát, hogy **a saját folyószámlájukat tüntetik fel az utalás helyeként**. Nem elég kiszámítani a „kedvezmény összegét”, az abból átutalni kért részt is fel kell tüntetni. Ennek hiányában a bevallást javítani kell és addig az összeg átutalására sem kerülhet sor.

Ezt az utóbbi hibát csak azok tudják elkövetni, akik nem az adóhatóság Interneten elérhető programjával készítik el a bevallásukat, mert a kitöltést segítő program ilyen esetekben figyelmezteti adózót.

II. Tájékoztató az egyszerűsített bevallásról

A magánszemély a személyi jövedelemadó megállapítási kötelezettségének az önadózás keretén belül, az állami adóhatóság közreműködésével elkészített **egyszerűsített bevallással** is eleget tehet.

Az adóhatósághoz a végleges adatok alapján **244.319 db** 0953Ny jelű nyilatkozatot nyújtottak be a magánszemélyek, amely az egyszerűsített adóbevallás elkészítésének az egyik feltétele. Ebből a benyújtási határidőt követően beküldött, érvénytelen nyilatkozatok száma **5.668 db**.

A nyilatkozatok felülvizsgálata során a törvényi feltételeknek nem megfelelő nyilatkozatot adó **422** magánszemélyt az adóhatóság levélben tájékoztatta az elutasítás okáról és arról, hogy a bevallási kötelezettségüket a 0953-as bevallás beadásával kell teljesíteniük. A nyilatkozat benyújtását követően elhunyt **113** magánszemély. A duplán benyújtott, vagy cím és egyéb azonosító adatot nem tartalmazó és ezért hibás, javíthatatlan nyilatkozatot adó **785** magánszemély kapott értesítést.

A 2009. évi törvényváltozásoknak köszönhetően bővült azon adózói kör, akik az egyszerűsített bevallás választásával élhettek.

- Nem zárta ki az egyszerűsített bevallás választásának a lehetőségét, ha az egyes nagy értékű vagyontárgyakat terhelő adóval összefüggésben is bevallást kellett benyújtania a magánszemélynek, de azt külön, a 1042-es bevallás kitöltésével és benyújtásával 2010. május 20-ig kell megküldenie az adóhatóságnak.
- Ha a magánszemély (nem egyéni vállalkozó) olyan bevételt szerzett, melynek adózására az egyszerűsített közteherviselési hozzájárulás szabályait alkalmazza, szintén kérheti az egyszerűsített bevallás elkészítését, de csak abban az esetben, ha az Ekho törvény rendelkezéseinek megfelelően, jogszerűen választotta a bevételének adózására ezt a módot és a kifizető a magánszemélyt terhelő adót levonta.
- Ha a magánszemély olyan jövedelmet szerzett, amelyet 11%-os eho fizetési kötelezettség terhel és azt a munkáltató/kifizető **teljes egészében megfizette, akkor kérheti az adóhatóság közreműködésével elkészített egyszerűsített adóbevallás ajánlatot.** Akkor is lehetősége van a magánszemélynek az egyszerűsített bevallás lehetőségével élni, ha csak a bevallásával egyidejűleg köteles az eho megfizetésére.

A magánszemély az egyszerűsített bevallásában a személyi jövedelemadó, a túlvont nyugdíjjárulék, a különadó, EKHO és EHO bevallását teljesítheti. Az egyszerűsített bevallás választása esetén, az adóhatóság a magánszemély erre irányuló nyilatkozata és a rendelkezésére álló adatok alapján, **személyre szabott bevallási ajánlatot állít össze.** Az ajánlat csak a magánszemélyt érintő sorokat tartalmazza.

A **2009.** adóév vonatkozásában **237.331** magánszemély felelt meg az egyszerűsített bevallási ajánlat készítés feltételeinek, azonban **951** magánszemély a bevallási kötelezettségét időközben már teljesítette. A kedvező változásoknak köszönhetően a kizártak köre jelentősen csökkent. A 2008. évben **29.690**, a **2009.** évben **7.354** magánszemély nem felelt meg a jövedelem adatok alapján az egyszerűsített bevallás ajánlat készítésének. A 2008. évben **13.822**, a **2009.** évben **6.872** fő magánszemély kapott értesítő levelet az adóhatóságtól, akinek munkáltatói/kifizetői adat hiányában nem készült ajánlat. Az adóhivatal **222.154 bevallási ajánlatot kézbesített postai, illetőleg elektronikus úton.**

A 2008. évhez képest a **duplájára emelkedett** azoknak a magánszemélyeknek a száma, akik a bevallási ajánlatukat elektronikus formában kérték. A 2008. évben 22.322, míg **2009.** évben 41.243 magánszemély élt az elektronikus küldés lehetőségével.

Eddig **191.371 db** egyszerűsített bevallás került nyilvántartásba vételre.

A 0853E és 0953E bevallás ajánlatok arányszámaiból a következőket lehet megállapítani

A 0853Ny nyilatkozat száma: 341.170 db, míg az elkészített 0853E ajánlat száma: 295.521 db volt. Ez a benyújtott nyilatkozatok **86,6 %-át jelentette.**

A 0953Ny nyilatkozat száma: 244.319 db, az ezek alapján elkészített 0953E ajánlat száma: 222.154 db volt. Ez a benyújtott nyilatkozatok **91,0 %-a.**

Összevetve, az egyszerűsített bevallás második évében emelkedett az érvényes nyilatkozatok és a hozzájuk kapcsolódó ajánlatok aránya.

A 0953E bevallás visszaküldésére nyitva álló határidő postai/elektronikus úton az adóhatóság részére 2010. május 20-a volt.

A határidőt követően az egyszerűsített bevallási lehetőség már biztosított a magánszemélyeknek, azaz május 20-át követően az ajánlatot nem lehet visszaküldeni – az adóhatóság azt nem tudja elfogadni. Ekkor már a 0953-as bevallással teljesítheti adózó a kötelezettségét.

Az egyszerűsített bevallás **önellenőrzését, helyesbítését** a bevallás benyújtására előírt határidőt követően a 0953-as bevallás megfelelő kitöltésével lehet végrehajtani.

A 2008. adóév tapasztalatai, valamint a törvényi változások okán, a 0953Ny nyilatkozaton változtatásokat hajtott végre az adóhatóság.

Ennek egyik lényeges eleme volt a levelezési cím kötelező feltüntetése az e-mail címet megadó adózók számára is. Ily módon, az ajánlat elkészítésekor „észlelt” rossz (elírt, megszűnt, stb.) e-mail címek esetében a Nyomda papír alapon elkészítette az ajánlatot és adózó postai úton kézhez kapta.

Az értesítő levél tartalmazza a kizárást eredményező ok rövid, szöveges megnevezését is.