



Царински и други прописи у вези путничког саобраћаја у 2023. години унутар Европске уније

Путници, који путују изван унијских (трећих) земаља у Европску унију, треба да обратe пажњу на следеће законске прописе.

I Законски прописи који се односе на путнике унутар Европске уније

Прописи Европске уније обезбеђују слободно кретање робе међу државама чланицама. То значи, да се на извоз робе из Мађарске у другу земљу чланицу, односно на увоз у Мађарску из такве државе не примењује царински поступак. Приликом путовања, за робу купљену за сопствене потребе

• за личну употребу, поклоне - који немају трговачки карактер, извоз и увоз није ограничен. Може се догодити међутим да су поједине врсте робе, као на пример:

- кућни љубимци,
- ловачко оружје,
- алкохолни производи,
- дувански производи,

• лекови са садржајем опојних дрога, итд. унутар Европске уније везани за ограничења, односно за посебне дозволе. О тим прописима ће бити речи у посебном поглављу.



II Прописи, који се односе на путнике који у Мађарску стижу изван Европске уније (из трећих земаља)

Приликом увоза у Мађарску из државе/-а изван Европске уније (од дана 01. јануара 2021. године ту спада и Уједињено Краљевство без Северне Ирске) путници у личном пртљагу без царине и пореза могу унети следеће врсте роба:

1. Алкохолне производе и пића са садржајем алкохола

(искључиво особе, које су напуниле 17. годину живота) највише

- 4 литара вина од грожђа (тихо вино),
- 16 литара пива,
- 1 литру алкохолних производа са садржајем алкохола изнад 22 запреминска процента или не-денатурисане алкохолне производе са најмање 80 запреминских процената алкохола или
- 2 литре алкохолних производа са садржајем алкохола не већим од 22 запреминска процента, интермедијарне алкохолне производе, шампањац (пенушаво вино, друго пенушаво ферментисано пиће) или друго вино (остала тиха ферментисана пића).



2. Дувански производи

(искључиво у случају путника, који су напунили 17. годину живота) највише

У ваздушном саобраћају	У осталом саобраћају
• 200 ком. цигарета или	• 40 ком. цигарета или
• 100 ком. цигарилоса, не тежих од 3 грама по комаду или	• 20 цигарилоса, не тежих од 3 грама по комаду или
• 50 ком. цигара или	• 10 ком. цигара или
• 250 грама конзумног дувана, или	• 50 грама конзумног дувана, или
• 75 мл течности за пуњење електронских цигарета, или	• 15 мл течности за пуњење електронских цигарета, или
• 125 грама дуванских производа без дима, или	• 25 грама дуванских производа без дима, или



• 125 грама заменских производа са никотином, или	• 25 грама заменских производа са никотином, или
• 200 ком. нових дуванских производа за једнокартну употребу, или	• 40 ком. нових дуванских производа за једнокартну употребу, или
• 75 мл нових дуванских производа у облику течности	• 15 мл нових дуванских производа у облику течности

У случају дуванских и алкохолних производа (изузев вина од грождја и пива) ова количинска ограничења појединачно представљају 100% горње границе ослобађања од опорезивања.

Осим тога у случају цигарета, цигара, цигарилоса, конзумног дувана, тојест у случају алкохолних производа може да се унесе више врста производа без плаћања пореза и царине, ако укупан збир процентуалног удела не прелази 100%. То у пракси значи да уколико путник у осталом саобраћају унесе 40 комада цигарета (то је 100% дозвољене количине), у том случају се ослобађање од царине и пореза може одобрити само за ту количину, на остале дуванске производе се већ не односи ослобађање од царине и пореза. Ако унесе 20 комада цигарета (50% од количинског ограничења), у том случају без плаћања царине и пореза може унети још 5 комада цигара, 10 комада цигарилоса или 25 грама конзумног дувана (других 50% од количинског ограничења). То правило се односи само на дуванске производе наведене у овом пасусу.



3. Остала роба

Поред наведене робе, без обавезе плаћања царине и пореза се може унети роба у вредности до 300 евра, односно до 430 евра у ваздушном саобраћају. Путници старости испод 15 година без плаћања царине и пореза могу унети робу у вредности до 150 евра – независно од врсте путничког саобраћаја.

Актуелне износе у форинтама количинске границе ослобађања од царине и пореза Национална пореска и царинска управа Мађарске (НАВ) објављује у свом саопштењу. Даљи услов за ослобађање од царине и пореза је да увоз:

- има повремено карактер (такав увоз, који се унутар разумног периода не остварује као део редовног увоза) и
- састоји се од артикала намењених искључиво за личну употребу од стране путника или његових чланова породице или од артикала намењених за поклон и
- састоји се од робе, чији карактер не упућује на увоз у комерцијалне сврхе.

4. Гориво

Без царине на царинско подручје Европске уније се може унети гориво у стандардном резервоару путничких и комерцијалних возила и мотоцикала, као и у стандардном резервоару специјалних контејнера, као и гориво у преносним резервоарима моторних возила и мотоцикала у количини од највише 10 литара по возилу, уколико се тиме не крше национални прописи о поседовању и превозу горива. У случају увоза количине, која нема комерцијални карактер, ослобађање од обавезе плаћања се остварује искључиво у случају особа, које су напуниле 17. годину живота. На основу ограничења везаног за ослобађање од царине, гориво унето без плаћања царине:

- не може се користити у другом возилу од оног у којем је унето,
- особа ослобођена од плаћања царине гориво не може одстранити из возила, односно не може га складиштити, осим у времену потребном за поправку возила,
- не може препустити другој особи, нити уз надокнаду, нити бесплатно (значи није могуће нити продати га, нити га поклонити). Уколико особа не поштује ове прописе, на дан кршења ових прописа настаје обавеза плаћања царине и пореза на то гориво, на основу царинске стопе утврђене на основу врсте робе, и на основу царинске вредности утврђене од стране надлежних органа власти или прихваћене за тај дан. Уколико неки од услова за ослобађање од плаћања царине или државног пореза није испуњен, у том случају се увоз може обавити тек након исплате царине и пореза (пореза на промет, трошарине, итд.).





III Посебни прописи за поједине производе

1. Храна

Увоз хране животињског порекла из земаља изван Европске уније, као што су

- сирово месо,
- месни производи,
- храна са садржајем меса,
- млеко и млечни производи

је ризично у погледу евентуалног ширења болести животиња. Из тог разлога је увоз хране животињског порекла намењене за властиту употребу, као и такве хране намењене за исхрану кућних љубимаца везан за строга правила. У случају кршења ових правила се може догодити да такав производ буде враћен, одузет односно уништен.

Млеко у праху намењено за исхрану деце и дечија храна, као и посебна храна прописана из здравствених разлога се може унети у следећим случајевима

- ако складиштење пре отварања не захтева хлађење,
- ако је храна брендирана, односно
- ако је амбалажа неоштећена.

Царински органи размештени на деоницама спољашње границе Европске уније контролишу увоз хране од стране приватних лица и на улазним местима постављају плакате упозорења о релевантним прописима. Приликом изласка – у пакету хране припремљеном за време трајања путовања

- такође није препоручљиво носити храну животињског порекла, пошто њихово уношење у треће државе обично није дозвољено, или је везано за строге услове. О прописима везаним за то информације могу дати дипломатска представништва циљних држава у Мађарској. Може се догодити и то да се у интересу спречавања ширења појединих заразних болести животиња поједини производи привремено ставе на такозвану листу забране увоза и извоза. У случају прерађевина угрожених врста (на пр. кавијар од јесетре) могу бити уведена и даља ограничења. Пре путовања је о важећим прописима препоручљиво информисати се преко следећих контаката:

Министарство пољопривреде

Седиште: 1055 Budapest, Kossuth Lajos tér 11.

Телефон: +36-1-795-2000, +36-1-795-2532

Факс: +36-1-795-0200

Имејл: info@am.gov.hu.

Вебсајт: www.kormany.hu/hu/foldmuvelesugyi-miniszterium/elerhetosegek.

2. Лекови

Особе којима је прописан континуирани третман лековима, приликом уласка у Мађарску или при напуштању државе могу имати код себе лекове у количини коју је прописао лекар – у складу са временом трајања путовања. За то је препоручљиво прибавити уверење лекара, уз које се у Мађарску могу унети лекови у количини довољној за највише 90 дана, односно иста количина се може изнети из државе. Потребни обрасци се могу наћи на мађарском сајту Државног института за лекове и исхрану (OGYÉI): www.ogyei.gov.hu на линку "formanyomtatványok" под тачкама 34–36. Обрасци на енглеском језику су на сајту OGYÉI: www.ogyei.gov.hu/forms под тачкама 11-13. О прописима појединих трећих земаља информације могу дати дипломатска представништва дотичних држава у Мађарској. Уношење у Мађарску или изношење из државе опојних дрога и

психотропних препарата, односно лекова и препарата, који садрже нове психоактивне састојке (најчешће: седативи, стимуланси, халуциногени) је могуће искључиво са посебном дозволом стручних органа власти. У вези мађарских прописа се можете обратити на OGYÉI преко следећих контаката:





ОГЫЕЉ Одсек за дроге

Седиште: 1135 Budapest, Szabolcs u. 33.

Телефон: +36-1-886-9300, +36-1-235-7971, +36-1-235-7944

Факс: +36-1-8869-460

Вебсајт: www.ogyei.gov.hu/kabitoszerugy

Имејл: narcotic@ogyei.gov.hu; ogyei@ogyei.gov.hu



3. Кућни љубимци

3.1. Пас, мачка, феретка

Уколико неко жели путовати унутар Европске уније са псом, мачком, феретком, пре путовања треба да извади такозвани пасош за животиње (pet passport) или сертификат о здравственом стању животиње. Пасош за животиње или сертификат о здравственом стању животиње издаје ветеринар надлежан према месту становања:

- ако је животиња добила потребне вакцине
 - ако је идентификација животиње обезбеђена помоћу транспондер чипа.
- Уколико са кућним љубимцем желите путовати у трећу државу, у том случају о прописима, који се односе на циљну државу информацију може дати дипломатско представништво дотичне државе у Мађарској.

Уколико се пас, мачка или феретка из треће државе уноси у Мађарску, треба да располаже са следећим:

- јединственом идентификацијом (тетоважа или микрочип),
- потребним вакцинама,
- пасошем за животиње, или
- сертификатом о здравственом стању животиње, издатим од стране надлежног ветеринара.

Пас, мачка или феретка може да се унесе на територију Мађарске на за то одређеним улазним тачкама (на граничним прелазима са и без ветеринарске службе).



3.2. Остали кућни љубимци који нису наведени у тачки 3.1.

Остали кућни љубимци су пре свега украсне водене животиње, водоземци, гмизавци, птице које не спадају у живину (нпр. канаринац), зечеви који се не држе за прехранбене циљеве и глодари.

Ветеринарски услов за уношење тих животиња из треће државе је поседовање сертификата о здравственом стању животиње издатог од стране надлежне ветеринарске службе треће државе. Те животиње могу да се унесу искључиво на граничним прелазима са ветеринарском службом.

Остале животиње или кућни љубимци који се превозе у оквиру трговачке делатности могу да се увезу искључиво након обављене контроле од стране ветеринарске службе граничног прелаза, уз издавање Заједничког ветеринарског документа о уласку.

Пре путовања препоручљиво је информисати се код територијално надлежних владиних служби, у Будимпешти и на подручју Пештанске жупаније код Владине службе Пештанске жупаније на адреси <https://www.kormanyhivatal.hu/hu/elerhetoseg>, или преко следећих контаката:

НЕВИН Дирекција за ветеринарство и заштиту животиња

Седиште: 1024 Budapest, Keleti Károly u. 24.

Телефон: +36-1-336-9302 | Факс: +36-1-336-9479

Вебсајт: <https://portal.nebih.gov.hu/hivatalunk/szervezeti-felelepites>

Имејл: aai@nebih.gov.hu

4. Ватрено оружје и муниција

Унутар Европске уније се ватрено оружје и муниција за намену лова, спорта или самоодбране држављанин државе чланице или особа настањена у Европској унији може превозити са дозволом за ношење оружја. Особа која не располаже пребивалиштем у Европској унији ватрено оружје и муницију у сврху лова или спортског такмичења може на територију Мађарске унети, односно пренети кроз државу само уз уверење надлежног царинског органа, ово уверење се издаје уз наплату, уколико предвиђено задржавање особе на територији Мађарске не траје дуже од 90 дана.



Странка то уверење приликом напуштања Мађарске треба да преда царинском органу лоцираном на спољашњој граници Европске уније (на граничном прелазу). Уколико предаја уверења из других разлога није могућа, исто треба након напуштања територије државе неодложно доставити органу, који је издао уверење. Током путовања је непрекидно потребно доказати



- овлашћење за ношење оружја (са дозволом издатом у држави према месту пребивалишта) и
- циљ путовања (спортско такмичење, лов).

Учешће у лову је потребно доказати позивницом организатора лова, као и дозволом за лов. Учешће на спортском такмичењу се доказује позивницом спортске организације, односно овлашћењем за извоз спортског оружја и муниције, што доказује дозвола спортске организације. Ове дозволе су важеће само уз дозволе за ношење оружја, односно европске дозволе за ношење оружја. У случају куповине ватреног оружја и муниције или поправке оружја у иностранству, односно продаје у иностранство потребно је следеће:

- дозвола за ношење оружја издата од стране надлежног органа државе пребивалишта, односно
- дозвола за увоз или извоз издата од стране мађарске полиције. Дозволе потребне за увоз и извоз оружја, одобрених за намену лова и спорта издаје полицијска управа надлежна према пребивалишту подносиоца захтева, за преношење кроз територију државе Жупанијска Главна полицијска управа надлежна према месту уношења у Мађарску, а у Будимпешти Будимпештанска Главна полицијска управа. Уношење оружја за намену самоодбране издаје Главна полицијска управа надлежна према предвиђеном месту уласка односно проласка кроз државу (полицијска управа главног града). Поседовање издатих дозвола контролише царински орган, зато је ношење ватреног оружја и муниције потребно пријавити царинским органима приликом преласка границе. О прописима везаним за извоз у треће земље информације могу дати дипломатска представништва циљне државе у Мађарској. Контакти полицијских управа у жупанијама (главном граду) се налазе на следећој адреси: www.police.hu/hu/ugyintezes

5. Културна добра

Културна добра, на пример слике и друга уметничка дела, као и археолошки налази и други стари предмети од историјске важности се из Мађарске у државу чланице Европске уније, односно у треће државе – чак и привремено – могу изнети искључиво са дозволом надлежних стручних органа власти, у зависности од старости и од тржишне вредности дотичних уметничких предмета (израженој у новчаном износу – нпр. за уметничке слике је то минимално 50 година и преко 1 милион форинти).



Национални и унијски прописи, који садржавају попис културних добара за које је обавезна дозвола, у зависности од тржишне вредности, међусобно одступају. Утврђивање новчане вредности је обавеза власника, за шта као основа може послужити процена вредности, односно рачун трговца уметничким предметима. Царински орган контролише само прописе за извоз у увоз између Мађарске и држава изван Европске уније, и обрађује дозволе везане за извозне поступке. Истовремено царински орган и на унутрашњим деоницама границе ЕУ може случајним узорковањем проверавати легалност превоза културних добара. Даље информације у вези појединих дозвола, о по-



ступцима извоза везаним или неvezаним за дозволе, као и старосним и вредносним границама везаним за категорије уметничких предмета даље информације може пружити Главни управни одсек министарства за надзор културних добара, који на подручју Мађарске издаје поменуте дозволе, контакти те установе су следећи:

Министарство за грађевину и саобраћај Главни управни одсек за надзор културних добара

Седиште: Н-1077 Budapest, Kéthly Anna tér 1. II. emelet

Телефон: +36-1-795-2510

Имејл: mutargy@ekm.gov.hu или

У предметима изношења уметничких предмета: kivitel@ekm.gov.hu

Вебсајт: <https://oroksegvedelem.kormany.hu/mutargyfelugyelet>

6. Угрожене врсте животиња и биљака

Превоз угрожених врста животиња и биљака строго регулише Вашингтонски споразум (CITES). Забрањен је, или је везан за CITES дозволу извоз и увоз око 5000 животињских врста (на пример морске корњаче, слоновии, тигровии) и око 28000 биљних врста (кактус, орхидеја, ружа), као и њихових живих и неживих потомака, њихових делова, односно производа израђених од тих јединки – подразумевајући и ловачке трофеје и препарате. Дозволе издају надлежни национални CITES органи дотичних држава. Током превоза

- живих животиња или производа животињског порекла, односно
- производа биљног порекла и живих биљака које спадају под надлежност CITES-а, приликом увоза и извоза поред CITES дозволе може бити потребно прибавити и следеће
- у случају живе животиње или производа животињског порекла ветеринарску потврду издату од стране ветеринарске инспекције, или
- у случају увоза живе биљке или производа биљног порекла потврду надлежних органа треће државе, у случају извоза фитопатолошку потврду издату од стране владиних служби надлежних за фитопатологију и заштиту тла.

Ова врста робе се може изнети, односно унети на граничним прелазима, који располажу ветеринарском и фитопатолошком станицом, одређеним од стране мађарских власти. Потребно је знати да се CITES производи као предмети даривања могу купити у разним деловима света, тако њиховом куповином и нехотице можемо допринети угрожавању природе и изумирању појединих врста. Уношење оваквих поклона у државу је противзаконито и повлачи за собом изрицање еколошке новчане казне или кривични поступак, који као последицу може имати казну лишавања слободе у трајању до 3 године. Пре путовања је препоручљиво информисати се о томе које врсте животиња и биљака су заштићене Вашингтонским споразумом. Може се догодити да је за поједине предмете продаване као сувенири од слоноваче, оклопа корњаче, за егзотичне производе од коже, препарирани инсекте, крзна, тропске шкољке, сушене морске звезде, кактусе за уношење, изношење или превоз преко територије Мађарске потребна CITES дозвола.

Детаљније информације на: <https://www.cites.hu/hu> и https://ec.europa.eu/environment/cites/legislation_en.htm.

У вези дозвола и различитих поступака се обратите следећем надлежном органу у Мађарској:

Министарство пољопривреде

Одсек за биодиверзитет и очување генетског потенцијала

Седиште: 1052 Budapest, Apáczai Csere János u. 9.

Телефон: +36-1-795-3753, +36-1-896-4662 | Факс: +36-1-301-4646

Вебсајт: www.cites.hu

Имејл: cites@am.gov.hu





7. Ловачки трофеји

Рогове уловљеног или одбачене рогове обичног јелена, јелена лопатара, пу-жасте рогове муфлона, као у кљове вепра дуже од 16 цм је обавезно прика-зати на оцењивање владиним службама надлежним за дато ловно подручје, односно на подручју Будимпеште и Пештанске жупаније Владиној служби Пештанске жупаније (као надлежном управном органу задуженом за лов). За изношење ловачких трофеја је потребан оцењивачки трофејни лист издат од стране ловних власти. За изношење одбачених рогова је такође потребан оцењивачки трофејни лист издат од стране ловних власти. За увоз ловачких трофеја из трећих држава или за изношење у те државе је потребно и ветери-нарско уверење издато од стране ветеринарске инспекције. Уколико трофеј подвргнут поступку спада и под дејство CITES споразума, у том случају је потребно прибавити и CITES дозволу. По питањима везаним за поједине дозволе односно поступке могу се потражити следећи органи:

У предметима везаним за издавање оцењивачког трофејног листа и дозволе за изношење трофеја: Владина служба надлежна за дато ловно подручје према главном граду жупаније (на подручју Будимпеште и Пештанске жупа-није Владина служба Пештанске жупаније)

Вебсајт: <http://www.kormanyhivatal.hu/hu/elerhetoseg>

По ветеринарским питањима односно у случају уношења ловачких трофеја:

НЕВИН Дирекција за ветерину и заштиту животиња

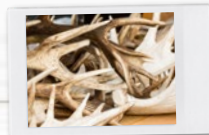
Седиште: 1024 Budapest, Keleti Károly u. 24.

Телефон: +36-1-336-9302

Вебсајт: <http://portal.nebih.gov.hu/>

Факс: +36-1-336-9479

Имејл: aai@nebih.gov.hu



У случају уношења ловачких трофеја, који спадају под дејство CITES споразума:

Министарство пољопривреде Одсек за биодиверзитет и очување генет-ског потенцијала

Седиште: 1052 Budapest, Apáczai Csere János u. 9.

Телефон: +36-1-795-3753, +36-1-896-4662 | Факс: +36-1-301-4646

Вебсајт: www.cites.hu

Имејл: cites@am.gov.hu

8. Поједине биљке и биљни производи

Фитопатолошке одредбе, које се односе на пртљак путника.

У пртљагу се биљке и биљни производи не могу уносити на тери-торију Европске уније, или се могу унети само са Заједничким ветеринарским документом о уласку, фитопатолошком потврдом, издатим од стране фитоветеринарске службе граничног прелаза државне управе. Изузетак су:

- а)**) ананас, банана, јапанска јабука, дуријан и кокос као биљни плодови, без количинског ограничења;
- б)** биљке и биљни производи намењене личној употреби у малим количинама, под тиме у смислу одлуке стручног министарства се подразумева 5 кг по особи, или 1 ком. по особи (на пример 5 кг јабука или 1 ком. лубенице).

Истовремено не може се унети ни мала количина од оних биљака и биљних производа, који нису погодни за конзумирање, као на пример семенска роба, живе биљке, венци, итд. Такође се не могу унети ни у малој количини плодови и биљке које нису очишћене од земље. Ца-рински орган ће особе које превозе производе чији увоз није дозвољен вратити,





односно одредити им бацање таквих производа. Пре почетка путовања је препоручљиво информисати се о даљим детаљима код надлежних мађарских дипломатских представништава, или преко следећих контаката:

Национална служба за безбедност прехранбених производа Дирекција за заштиту биља и винарство (NBI)

Седиште: 1118 Budapest, Budaörsi út 141-145

Телефон: +36-1-309-1000

Вебсајт: <https://portal.nebih.gov.hu/hivatalunk/szervezeti-felepites>

Факс: +36-1-246-2942

Имејл: nbi@nebih.gov.hu

Даље информације везане за ову тематику се налазе на следећем сајту: <https://portal.nebih.gov.hu/-/kis-mennyisegben-sajat-fogyasztasra-szant-zoldseges-gyumlcsfelek-behozhatok-hazankba>

9. Акцизни производи

Не подлеже пореској обавези, ако физичка особа (приватно лице), која не обавља трговачку делатност са акцизним производима сама за своје потребе унесе у земљу неки акцизни производ који је пуштен у слободан промет у некој другој држави чланици. Приликом утврђивања да ли је стварно реч о личној употреби, Национална пореска и царинска управа Мађарске проверава следеће аспекте:

- дали приватна особа обавља делатност везану за дозволу акцизног типа или за обавезно евидентирање,
- разлог за поседовање,
- место поседовања или начин превоза акцизног производа,
- сву документацију везану за акцизни производ,
- карактер акцизног производа,
- као и то, да ли количина акцизних производа премашује вредносну границу изнад које се сматра трговачком количином, и то
- у случају цигарета 800 комада,
- у случају цигара 200 комада,
- у случају цигарилоса појединачне тежине до 3 грама 400 комада,
- у случају конзумног дувана 1 килограм,
- у случају пива 110 литара,
- у случају алкохолних производа са средњим процентом алкохола 20 литара,
- у случају алкохолних производа 10 литара,
- у случају тихог и пенушаваг вина, осталог тихог и пенушаваг ферментисано пића (вино и шампањац) укупно 90 литара, од тога пенушава вино и остала пенушава ферментисана пића (шампањац) највише 60 литара,
- у случају течности за пуњење е-цигарета 300 милилитара,
- у случају нових категорија дуванских производа за једнократну употребу 800 комада, у случају течности за пуњење е-цигарета 300 милилитара,
- у случају дуванских производа без дима 500 грама,
- у случају заменских производа са садржајем никотина 500 грама,
- у случају несаторевајућих дуванских производа 800 комада.





У случају енергената набавком за сопствене потребе се сматра количина горива у резервоару за гориво у возилу и у једном преносном резервоару запремине од највише 10 литара. Из треће државе у Мађарску (независно од држављанства) путник може унети акцизне производе у количинама наведеним у поглављу „Прописи за путнике изван Европске уније (из трећих земаља), који улазе у Мађарску“. У вези уношења акцизних производа у треће земље даље информације се могу добити од надлежних дипломатских представништава у Мађарској.

IV Обавеза пријављивања готовине на спољашњим границама Европске уније

Обавезу пријаве готовине има сваки путник, који улази на подручје Европске уније или напушта њено подручје, а који поседује 10 000 евра или већи износ готовине који се састоји од следећих ставки (једног или више)

- новчанице и кованице (подразумевајући и оне које већ нису у оптицају, али се могу заменити у банкама или трезору),

- чекови, путни чекови, бланко менице или платни налози.

- златници са минималним садржајем злата од 90%, златне полуге, грумење са минималним садржајем злата од 99,5%.

Царински органи могу да траже изјаву о готовини у износу од 10.000 или више евра, уколико исто стиже поштом, као део терета или је послато путем курира. Образац изјаве се налази на следећим сајтовима: www.ec.europa.eu/eucashcontrols

Изјава треба да се преда царинском органу (или другом надлежном органу), при којем је путник ушао на територију Европске уније, или је напустио њену територију.

Поред тога у неколико држава чланица Европске уније постоје и посебни прописи у вези контроле и подношења изјаве за новчани промет унутар Европске уније. О томе је препоручљиво информисати се при надлежним дипломатским представништвима дотичних држава у Мађарској.

V. Ослобађање од пореске обавезе везане за продају производа изнетих са територије Европске уније од стране иностраних путника

Производ купљен од стране особе која има пријављени боравак ван царинске територије Европске уније (у даљем тексту: инострани путник) је ослобођен од плаћања пореза на додатну вредност, ако је као део личног или путног пртљага изнет са територије Заједнице. Услови за примену ослобађања од пореза су следећи:

- путник неупотребљен производ изнесе у трећу државу, и ту чињеницу царински орган потврди на листу за повраћај пореза, који је продавац уручио путнику,
- производ буде изнесен са подручја Европске уније у року од 90 дана од дана куповине,
- укупна вредност продаје производа - рачунајући и порез – премашује 175 евра,
- инострани путник помоћу важеће путне исправе или другом јавном исправом за доказивање личног идентитета, која је у Мађарској призната (у даљем тексту путна исправа) докаже свој правни статус.

Инострани путник је физичко лице, које није држављанин нити једне државе чланице Европске уније и нема право сталног боравка нити у једној



држави чланици Уније, поред тога онај, ко је држављанин неке од држава чланица Уније, али пребивалиште му се налази изван територије Уније. Пребивалиштем се сматра оно место са наменом трајног становања, са којим физичко лице има најјачу личну и економску повезаност. Путник приликом изласка из земље поред доказивања личног идентитета треба приказати купљени производ, као и лист за повраћај пореза (у два примерка), поред тога и оригинални примерак рачуна. Подаци на листу за повраћај пореза и на рачуну морају бити истоветни са личним подацима у путној исправи. Лист за повраћај пореза може садржавати податке продаје само за један рачун о продаји производа. Чињеницу да је роба изнета са територије Европске уније на захтев купца царински орган на листу за повраћај пореза може потврдити приликом изношења производа у трећу државу.



Употреба листа за повраћај пореза је обавезна, који приликом куповине производа уз рачун издаје продавац у три примерка, и од тих прва два примерка предаје купцу. Царински орган, након потврде напуштања државе један примерак листа за повраћај пореза задржава, а други предаје иностраном путнику.

Уколико путник не напушта Мађарску у правцу треће државе (на пример путује у Беч, а одатле авионом се враћа у место боравка изван Европске уније), потврду о томе да је роба изнета са подручја Уније треба затражити приликом напуштања територије Уније (у овом случају на бечком аеродрому).

Изношење робе са територије Заједнице је могуће не само са постављањем клаузуле и печата на формулар за повраћај пореза, већ и дигиталном овером рачуна који потврђује куповину (у даљем тексту: дигитална овера)

Повраћај пореза може код продавца затражити лично инострани путник, односно његов пуномоћник, који поступа у његово име. Уколико поступа лично инострани путник, обавезан је приказати своју путну исправу, а особа која поступа у његово име треба приказати писмену пуномоћ издату на његово име. У интересу повраћаја пореза инострани путник, односно његов пуномоћник продавцу производа предаје први примерак листа за повраћај пореза потврђен и оверен од стране царинског органа, поред тога приказује оригинални примерак рачуна који доказује куповину. Уколико надлежни орган који проверава изношење робе из државе дигиталном овером потврђује да је роба напустила територију Заједнице, инострани путник или његов пуномоћник треба продавцу да преда ту дигиталну потврду.

Повраћени порез иностраном путнику се исплаћује у форинтама, који продавац робе треба да исплати у готовини. Инострани путник и продавац се могу договорити и за исплату у другој валути или на други начин. Даље информације се налазе на сајту Националне пореске и царинске управе Мађарске, на адреси www.nav.gov.hu, а даље детаљне информације у тачки менија Свеске, у информацијској свесци бр. 15., али на питања можете добити одговор и на телефонском броју са локалном тарифом 1819, односно из иностранства на броју +36 1 461-1819.

www.nav.gov.hu



Nemzeti Adó-
és Vámhivatal